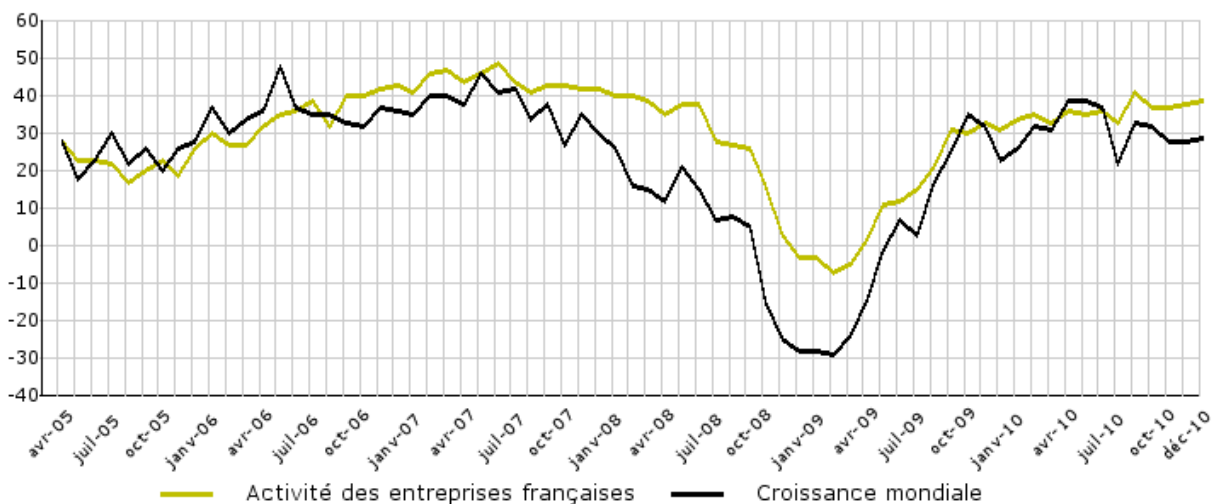


RESULTATS DÉCEMBRE 2010

Les anticipations des entreprises françaises dans le monde restent, en décembre, très positives et leur activité toujours soutenue

	Moyenne 1 an	Moyenne 6 mois	Août 10	Septembre 10	Octobre 10	Novembre 10	Décembre 10
Activité des entreprises françaises / Monde (Perspective à 1 an)	36	38	41	37	37	38	39
Croissance mondiale (Perspective à 1 an)	31	29	33	32	28	28	29

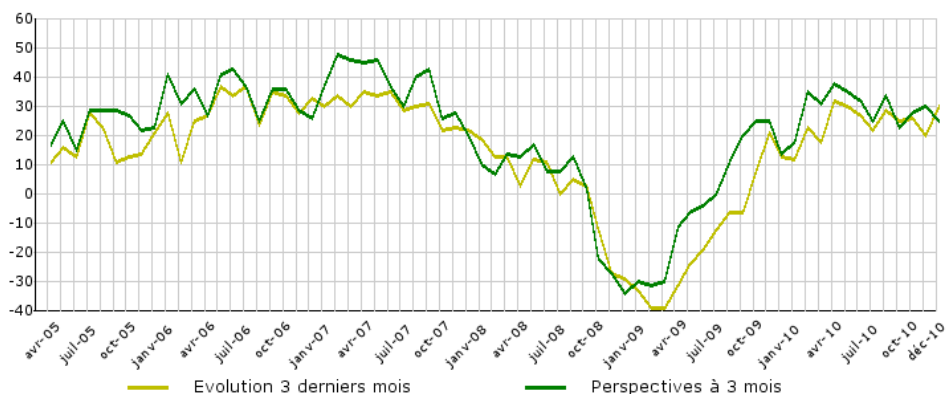
Perspectives à un an de la conjoncture mondiale et de l'activité des entreprises françaises dans le monde



Le climat des affaires dans le monde reste, en décembre, bien orienté. Les anticipations pour la croissance mondiale sont stables et proches de leur niveau moyen des six derniers mois. Si le recul observé en Asie n'a pas été corrigé en décembre, en revanche les anticipations sont plus favorables en Europe de l'Est et semblent se redresser en Europe de l'Ouest. C'est maintenant en Amérique latine où l'on trouve les meilleures anticipations.

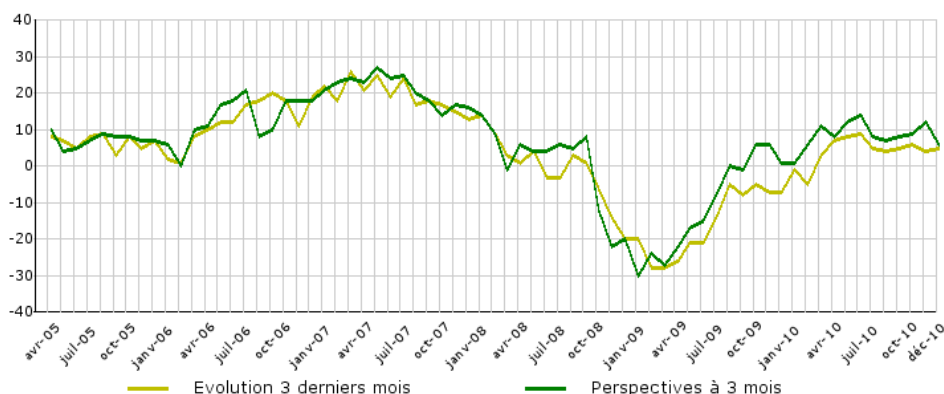
Pour leurs propres activités, les entreprises françaises sont une nouvelle fois plus optimistes que pour la conjoncture mondiale. Un certain optimisme apparaît maintenant en Europe. Mais c'est en Asie (malgré le repli) et en Amérique latine que les anticipations sont les meilleures.

Evolutions récentes et perspectives à 3 mois de l'activité des entreprises françaises



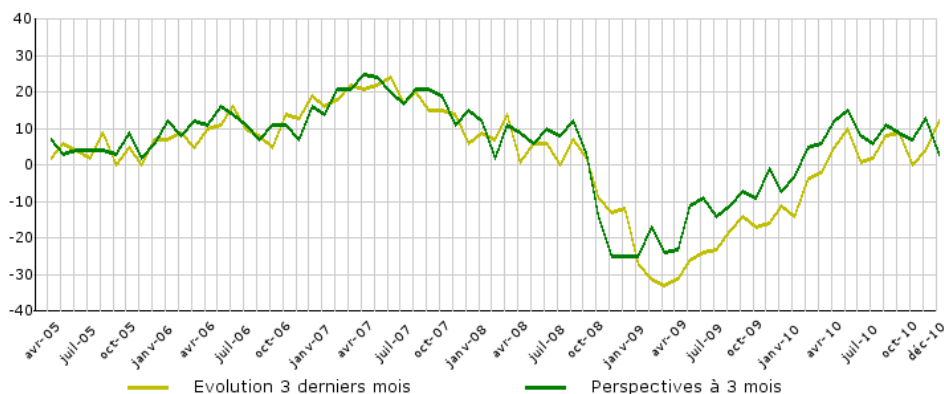
Décembre corrige la tendance au ralentissement observé depuis 3 mois pour ce qui est de l'activité passée. Cette bonne tenue s'observe dans toutes les régions du monde, y compris en Europe, même si celle-ci demeure nettement en dessous de la moyenne mondiale. Quant aux perspectives à court terme, elles semblent annoncer un certain tassement de l'activité, notamment en Asie.

Evolutions récentes et perspectives à 3 mois de l'investissement



Le mois de décembre confirme une stabilisation de l'investissement à un niveau modeste. Les entreprises affichent toujours une prudence évidente dans ce domaine ; prudence que confirment leurs perspectives à 3 mois. En Asie, si le rythme des investissements récents reste soutenu, les perspectives à 3 mois laissent attendre un repli ; les niveaux demeurent toutefois très supérieurs à la moyenne mondiale.

Evolutions récentes et perspectives à 3 mois de l'emploi



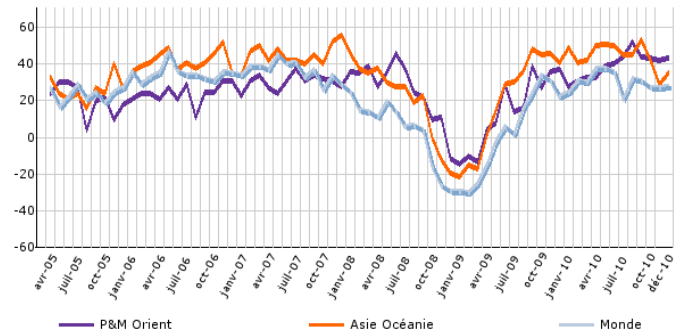
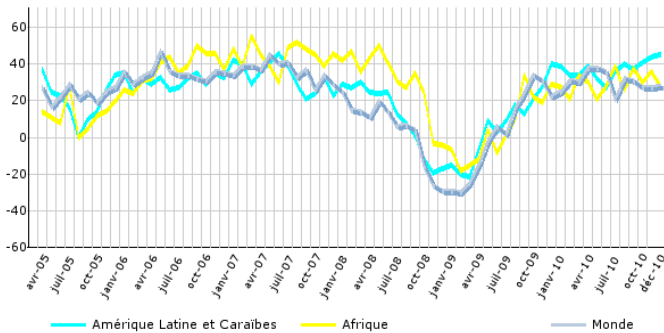
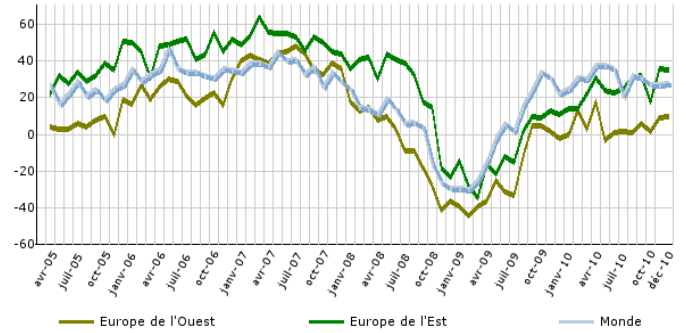
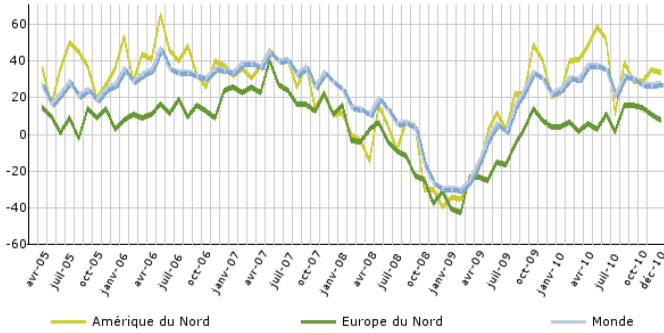
L'emploi continue de se redresser en décembre et connaît, depuis neuf mois, des fluctuations assez amples autour d'une tendance horizontale et positive. Les perspectives à 3 mois ne diffèrent guère de l'évolution récente. Les zones les plus dynamiques restent l'Asie et le Proche et Moyen-Orient.

RÉSULTATS PAR ZONE GÉOGRAPHIQUE

Les graphiques de ce document présentent les **soldes d'opinion en pourcentage** pour chacun des domaines que concerne l'enquête. Sur la colonne de gauche (résultats mondiaux et régionaux), les soldes sont pondérés et redressés. L'activité, les exportations et les investissements sont pondérés par le chiffre d'affaires de l'entreprise ; l'emploi par le nombre de salariés. Sur la colonne de droite, sont données des moyennes simples au niveau du pays et des circonscriptions constituées pour l'enquête. Ces moyennes sont données à titre indicatif et n'ont pas de valeur scientifique.

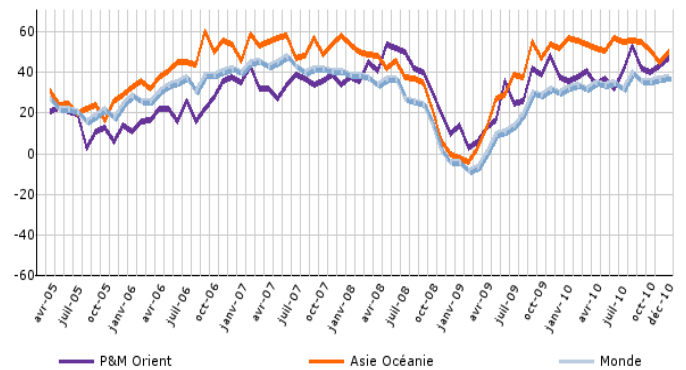
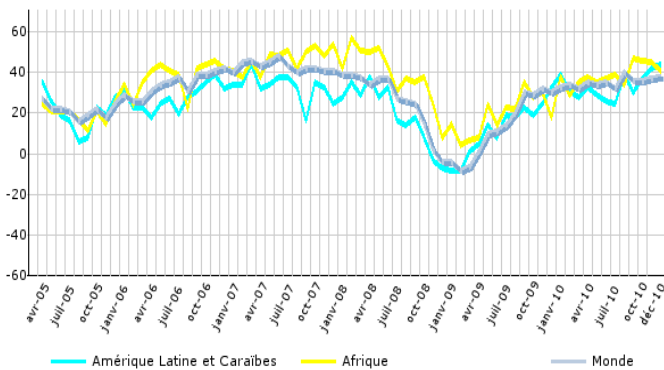
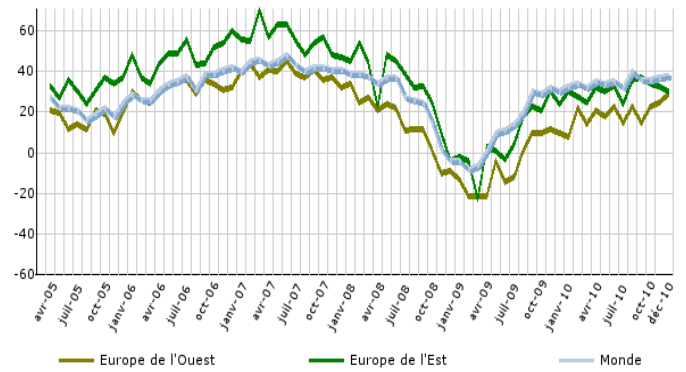
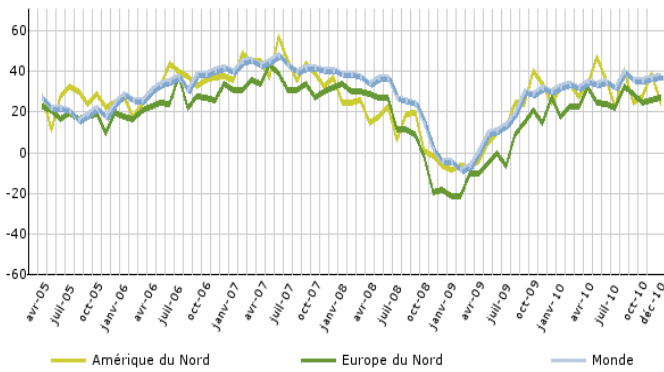
Perspectives à 1 an de la conjoncture mondiale :

Sur l'année à venir, les perspectives de croissance dans votre zone géographique sont selon vous favorables, neutres, défavorables ?



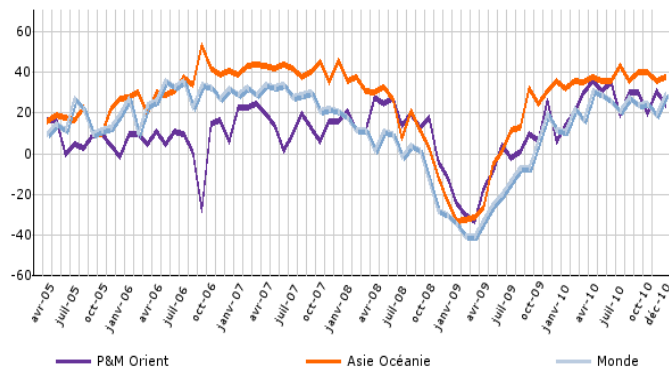
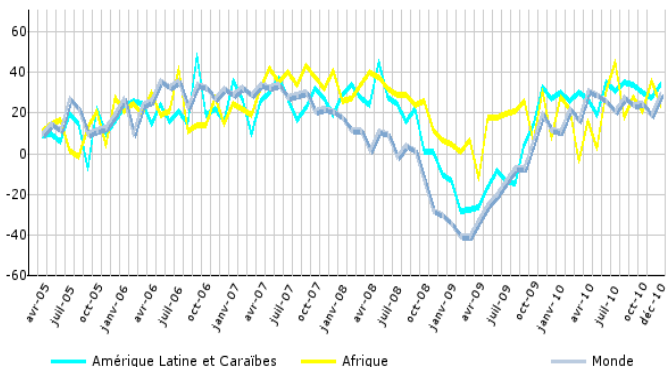
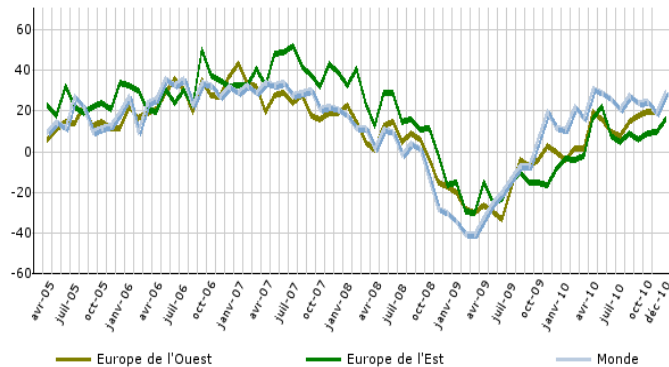
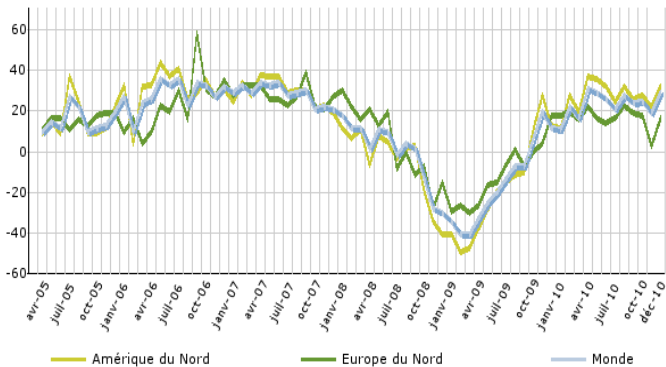
Perspectives à 1 an de l'activité des entreprises françaises :

Sur l'année à venir, l'activité de votre entreprise sur votre zone va augmenter, rester stable, diminuer ?



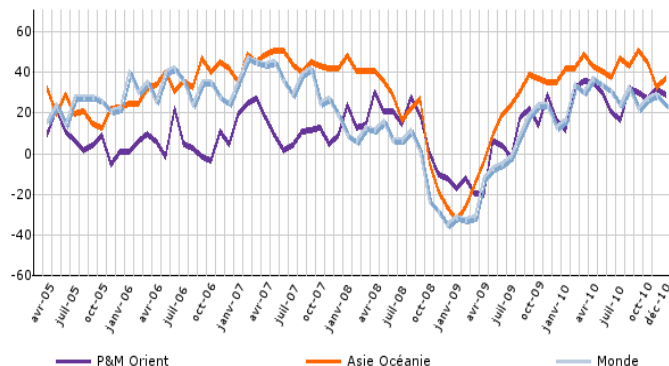
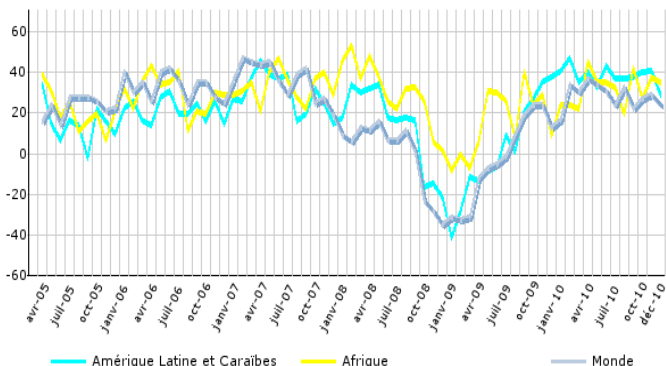
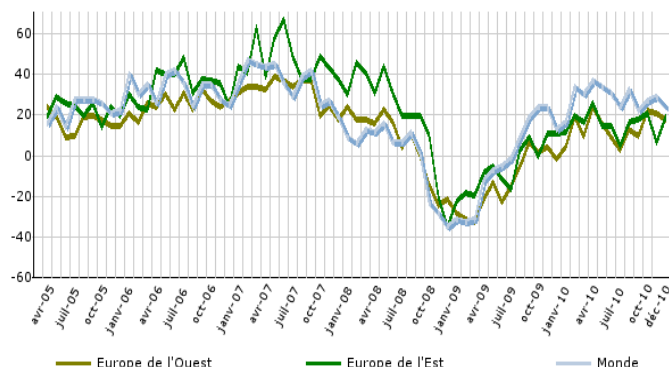
Evolutions récentes de l'activité :

Sur les trois derniers mois l'activité de votre entreprise sur votre zone a-t-elle augmenté, est restée stable, a diminué ?



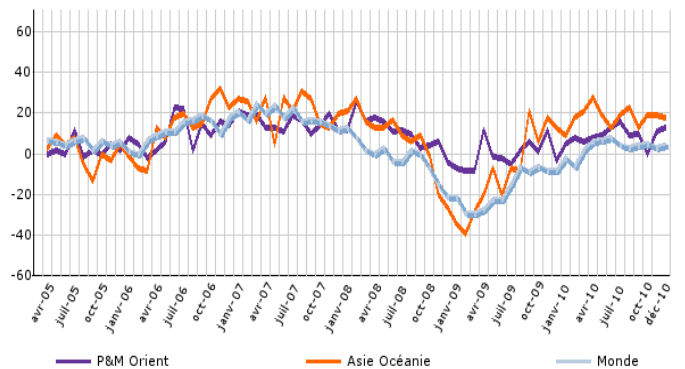
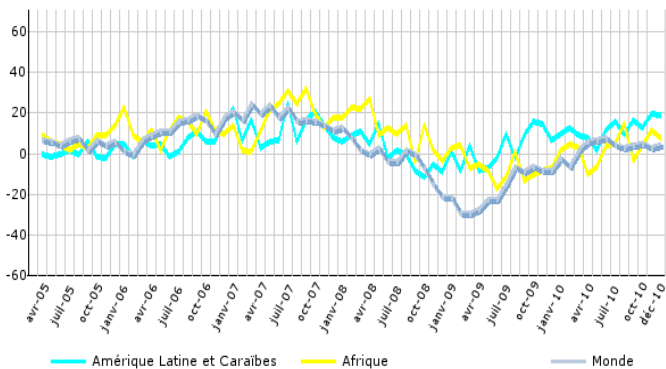
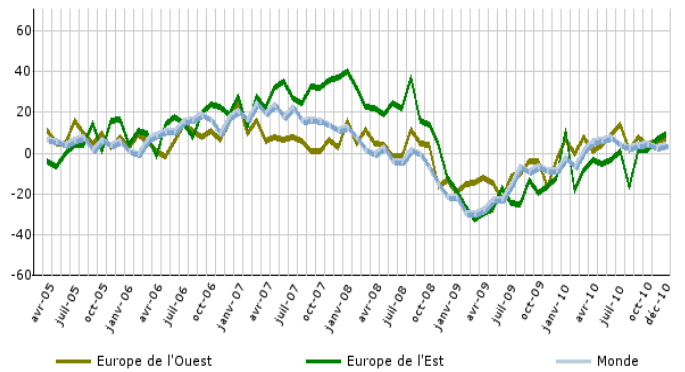
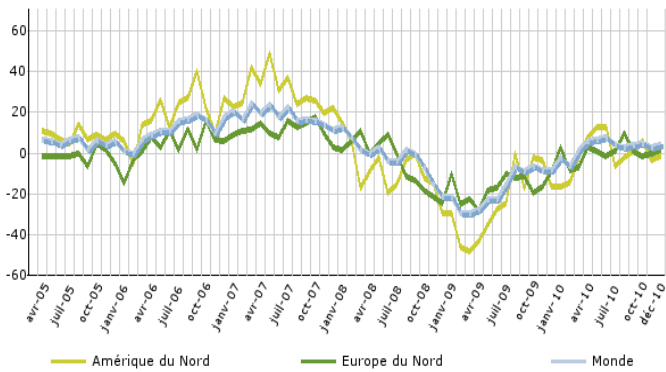
Perspectives d'activité à trois mois :

Sur les trois prochains mois, l'activité de votre entreprise dans votre zone devrait selon vous augmenter, rester stable, diminuer ?



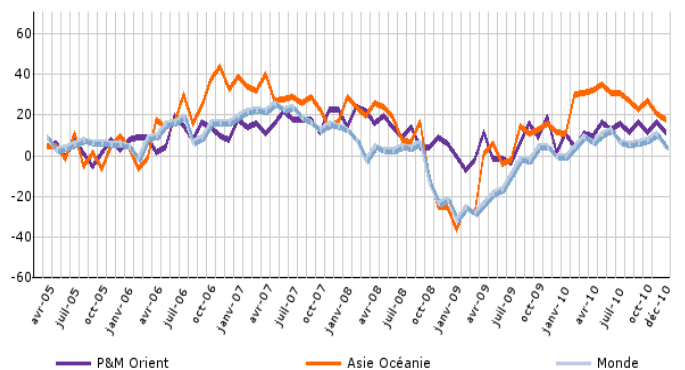
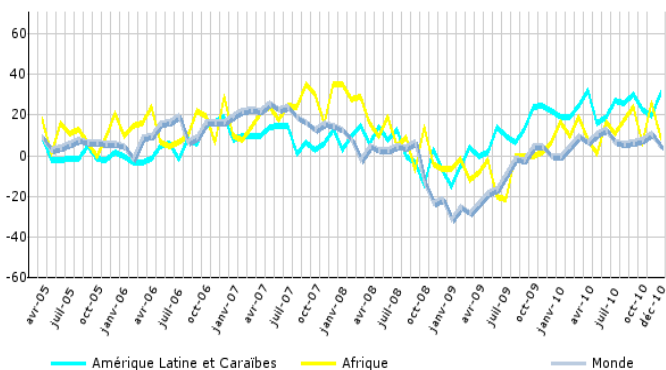
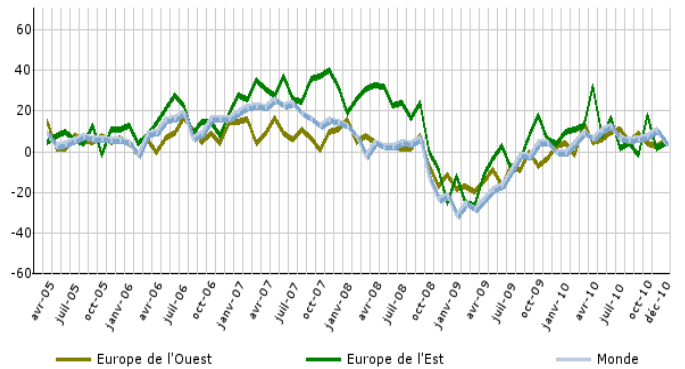
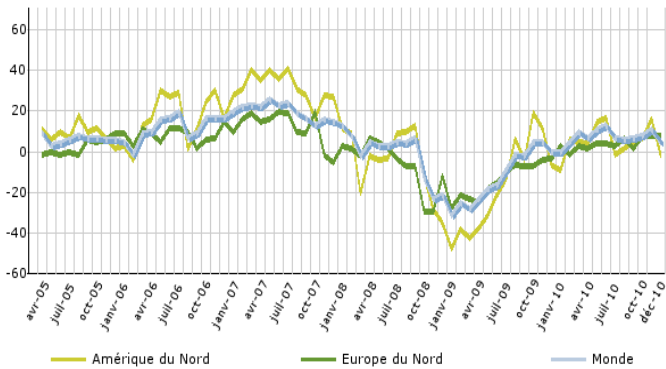
Evolutions récentes des investissements :

Sur les trois derniers mois, les investissements de votre entreprise dans votre pays de résidence ont augmenté, sont restés stables, ont diminué ?



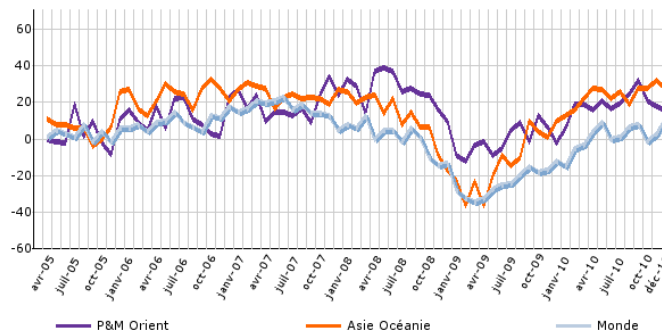
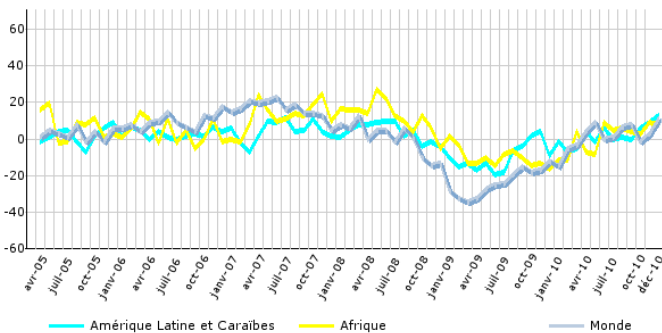
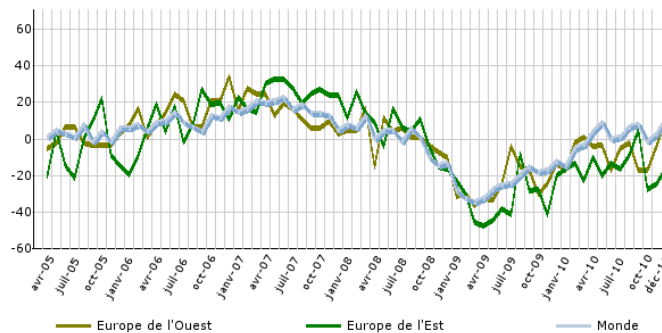
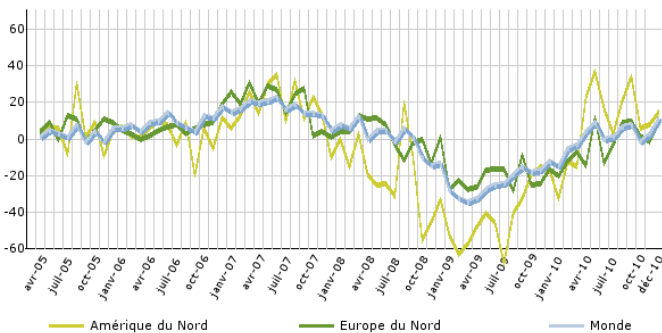
Perspectives des investissements à trois mois :

Sur les trois prochains mois, les investissements de votre entreprise dans votre zone devraient selon vous augmenter, rester stables, diminuer ?



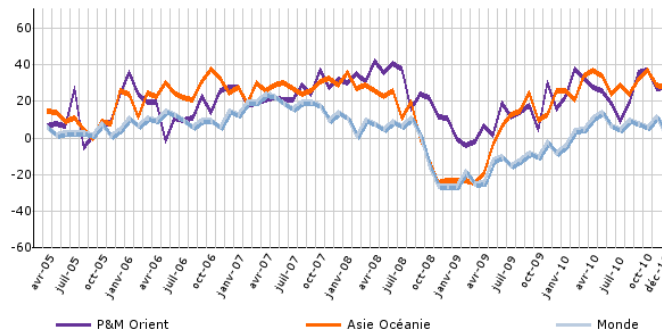
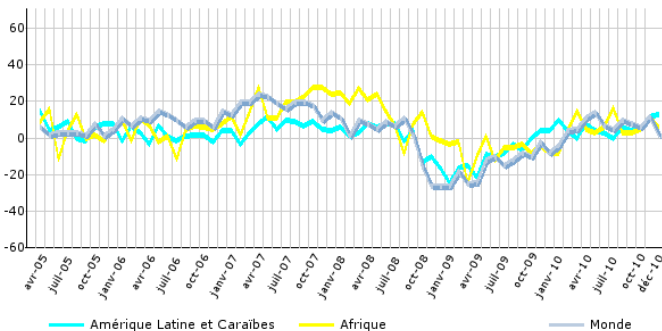
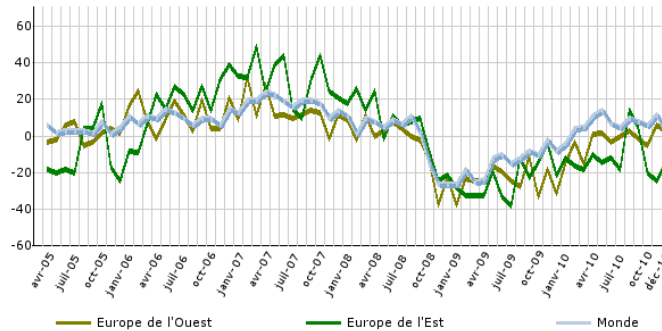
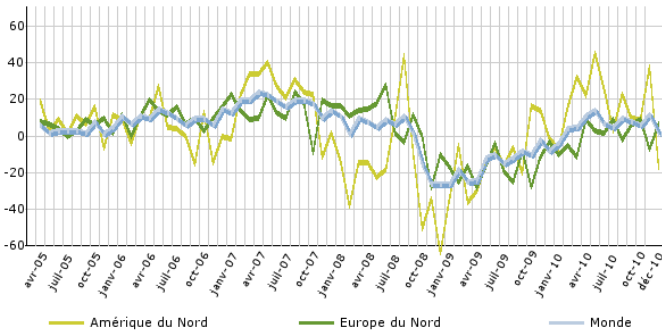
Evolutions récentes de l'emploi :

Sur les trois derniers mois, l'emploi de votre entreprise dans votre zone a augmenté, est resté stable, a diminué ?



Perspective d'emploi à trois mois :

Sur les trois derniers mois, l'emploi de votre entreprise dans votre zone devrait selon vous augmenter, rester stable, diminuer ?



Note méthodologique

Ce document rassemble les réponses obtenues par le baromètre CCE-Ensaie, en présentant les résultats au niveau mondial, régional et par structure. Seuls les graphiques correspondant au monde aux grandes régions géographiques (Cf. table des zones agrégées ci-dessous) font l'objet d'un traitement statistique (méthodologie du sondage par strates). Les graphiques correspondant à la structure (section) et à la circonscription (pays ou groupe de pays) sont des moyennes simples, fournies à titre informatif qui n'ont pas de valeur scientifique et peuvent être entachés d'une forte volatilité du fait du nombre limité de répondants. Pour tous les graphiques, l'ordonnée correspond à une différence de soldes : proportion de réponses positives moins la proportion de réponses négatives pour chaque question. Les soldes sont construits par strate et redressés afin de prendre en compte la structure géographique et les chiffres d'affaires de chacune des entreprises.

Méthodologie du redressement par strates

Pour rendre mieux compte des variations de notre échantillon, nous avons redressé les informations fournies à la fois géographiquement et sectoriellement. Cela permet une meilleure représentativité des observations en fonction de données macroéconomiques plus importantes. A l'échelle du questionnaire (circonscriptions et secteurs fournis par les CCE) nous avons redressé les informations suivant plusieurs indicateurs.

Les soldes d'activité sont redressés par le chiffre d'affaires des filiales françaises à l'étranger. Les soldes d'exportation sont redressés par les exportations françaises de biens à l'étranger (CAF-FAB, hors matériel militaire). Les soldes d'investissement sont redressés par les investissements directs à l'étranger. Les soldes d'emploi sont redressés par les effectifs des filiales françaises à l'étranger. Les soldes de perspectives de croissance à long terme sont redressés par le Pib.

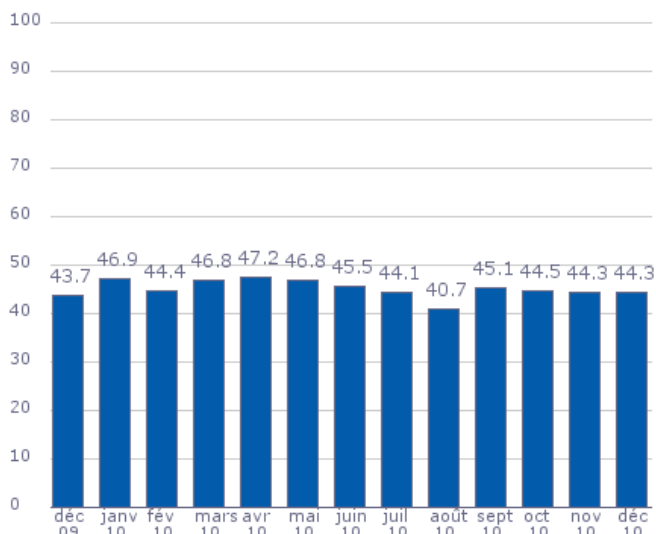
Le redressement s'effectue par une pondération des soldes au niveau des circonscriptions et secteurs des CCE. Les circonscriptions sont ensuite agrégées pour rendre la publication plus lisible.

Table des zones agrégées

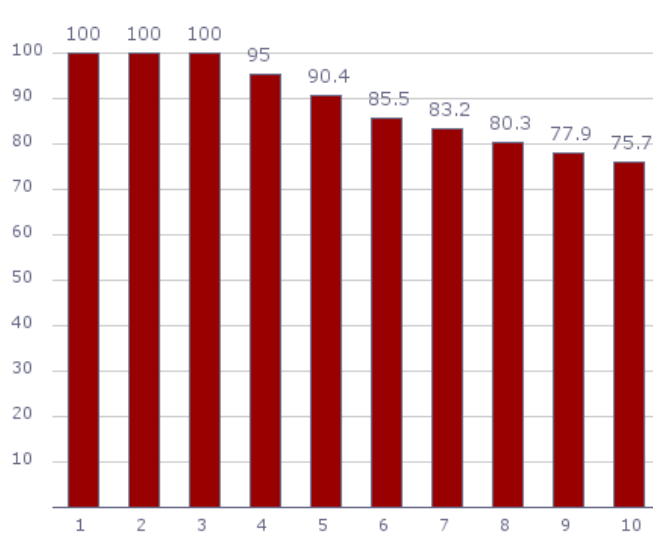
Amérique Latine et Caraïbes	Mexique, Amérique Centrale, Mercosur, Chili, Pays Andins et Caraïbes
Amérique Nord	Etats-Unis, Canada
Afrique	Maghreb, Afrique Subsaharienne
Europe Ouest	Allemagne, Autriche, Suisse, Benelux, Espagne, Portugal, Andorre, Italie, Malte, Monaco
Europe Nord	Royaume-Uni, Irlande, Danemark, Suède, Finlande, Islande, Norvège
Europe Est	PECO, Balkans, Russie, CEI
Moyen Orient	Turquie, Proche Orient, Arabie Saoudite, Koweït, Iran, Irak, Qatar, Emirats Arabes Unis, Yémen, Afghanistan, Oman
Asie Océanie	Asie du Sud, ASEAN, Grande Chine, Japon, Corée, Océanie

TAUX DE PARTICIPATION DES CCE AU BAROMETRE

Pourcentage de réponse

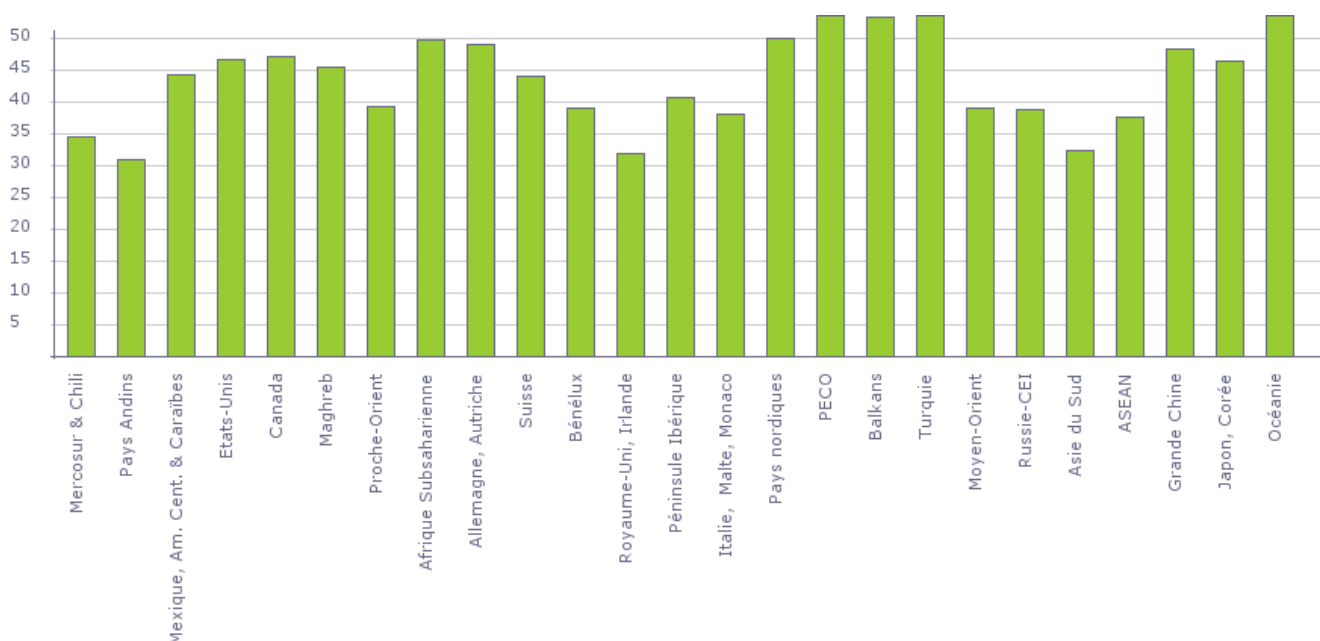


Pourcentage de répondants à au moins ... enquêtes



Analyse de la participation par zone

Le tableau ci-dessous représente pour chaque zone, le pourcentage des répondants du mois.



Palmarès des répondants du mois

Le tableau ci-dessous présente les pays avec plus de 5 CCE ayant les plus forts et les plus faibles taux de réponse au questionnaire.

Zones aux taux de répondants les plus élevés	Zones aux taux de répondants les plus faibles
Yemen (83.3 %)	Israël (9.1 %)
Polynésie française (81.8 %)	Norvège (16.7 %)
Gabon (77.3 %)	Jordanie (16.7 %)
Koweït (71.4 %)	Iran (20 %)
Laos (71.4 %)	Nouvelle-Calédonie (22.2 %)