

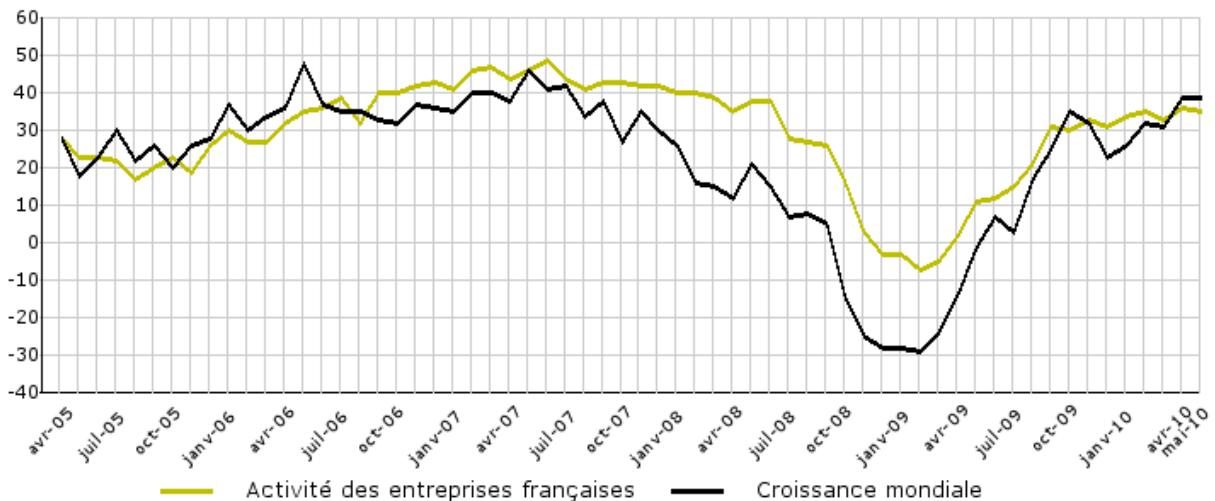
## RESULTATS MAI 2010

**En mai les perspectives de la conjoncture mondiale se maintiennent à haut niveau. L'activité des entreprises françaises dans le monde a retrouvé les niveaux élevés d'avant la crise grâce à l'Asie et à l'Amérique du Nord. Le lent redressement de l'investissement se poursuit.**

N.B. : Les questions relatives à la compétitivité, aux marges et aux prix sont trop récentes pour donner lieu à publication, alors même que les taux de réponses sont très satisfaisants. Leur étalonnage nécessitera un an environ.

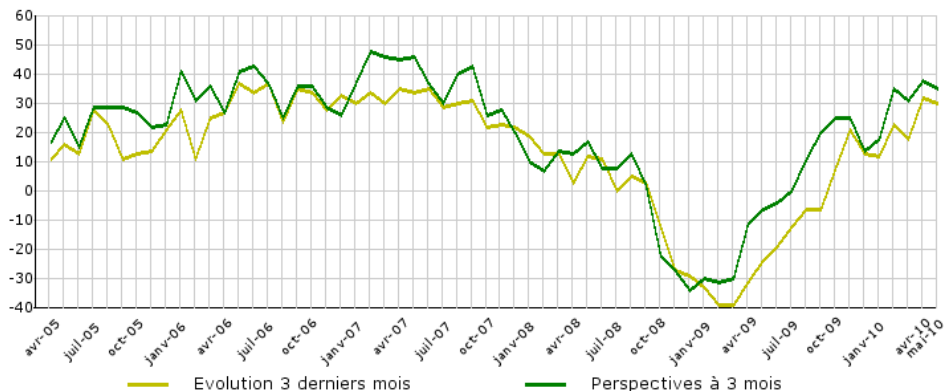
	Moyenne 1 an	Moyenne 6 mois	Janv. 10	Fév. 10	Mars 10	Avril 10	Mai 10
<b>Activité des entreprises françaises / Monde</b> (Perspective à 1 an)	29	34	34	35	33	36	35
<b>Croissance mondiale</b> (Perspective à 1 an)	26	32	26	32	31	39	39

### Perspectives à un an de la conjoncture mondiale et de l'activité des entreprises françaises



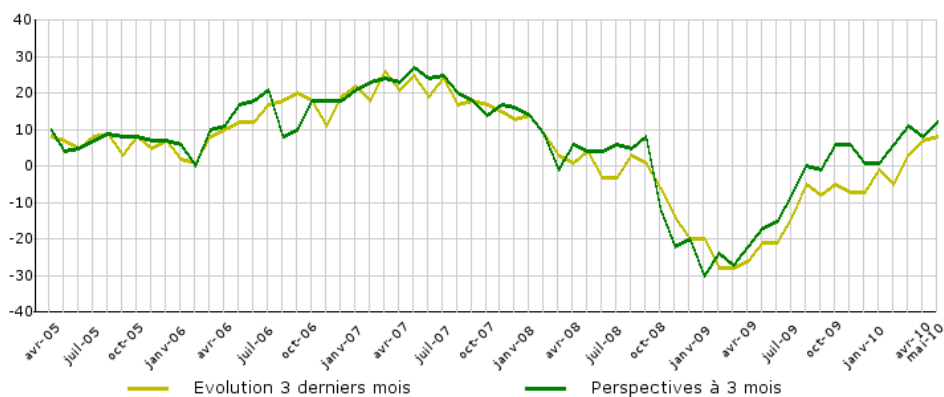
La stabilisation à haut niveau de l'indicateur confirme le bon climat des affaires dans le monde. Les entreprises font état de perspectives positives, quoiqu'en retrait par rapport aux meilleurs résultats d'avant la crise (+ 35 en mai contre + 45 en moyenne pour les six premiers mois de 2007). Le pessimisme qui affecte les perspectives conjoncturelles en Europe (elles sont négatives pour l'Europe de l'Ouest) est moins accusé pour les perspectives personnelles des entreprises elles-mêmes. Le contraste est fort avec l'Asie et surtout l'Amérique du Nord où l'optimisme des entreprises est, en mai, plus élevé qu'avant la crise.

## Evolution récente et perspective à 3 mois de l'activité des entreprises françaises



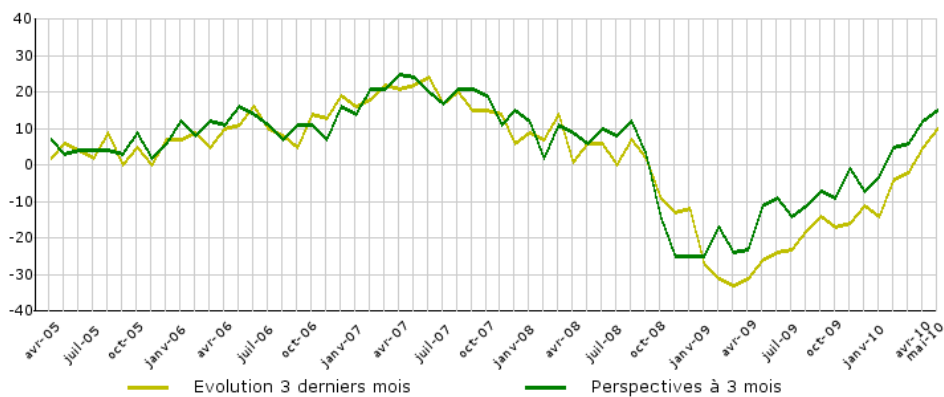
Bien qu'en léger repli, mai confirme la tendance franchement ascendante de l'activité récente des entreprises françaises dans le monde, ainsi que leurs perspectives à court terme. Cette tendance est due à l'Asie et à l'Amérique du Nord. Les perspectives à court terme en Europe se sont retournées en mai ; elles demeurent encore positives mais sensiblement en retrait de la moyenne mondiale.

## Evolution récente et perspective à 3 mois de l'investissement



La reprise de l'investissement depuis le début de 2010 se confirme en mai. Elle est loin de retrouver le niveau d'avant la crise, y compris en Amérique du Nord. L'Asie fait, là encore, exception.

## Evolution récente et perspective à 3 mois de l'emploi



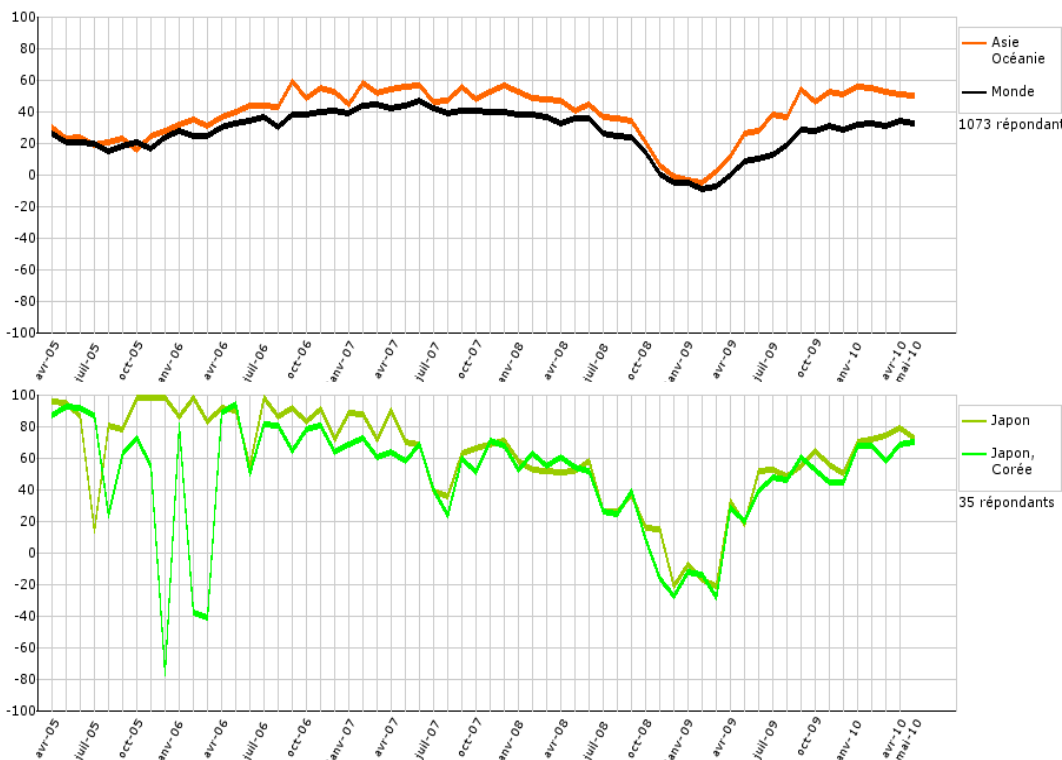
La remontée de l'emploi est très soutenue en mai grâce à l'Asie, mais surtout à l'Amérique du Nord. L'Europe demeure encore, globalement, non créatrice d'emploi.

## RÉSULTATS POUR VOTRE ZONE GÉOGRAPHIQUE

Les graphiques de ce document présentent les **soldes d'opinion en pourcentage** pour chacun des domaines que concerne l'enquête. Sur la colonne de gauche (résultats mondiaux et régionaux), les soldes sont pondérés et redressés. L'activité, les exportations et les investissements sont pondérés par le chiffre d'affaires de l'entreprise ; l'emploi par le nombre de salariés. Sur la colonne de droite, sont données des moyennes simples au niveau du pays et des circonscriptions constituées pour l'enquête. Ces moyennes sont données à titre indicatif et n'ont pas de valeur scientifique.

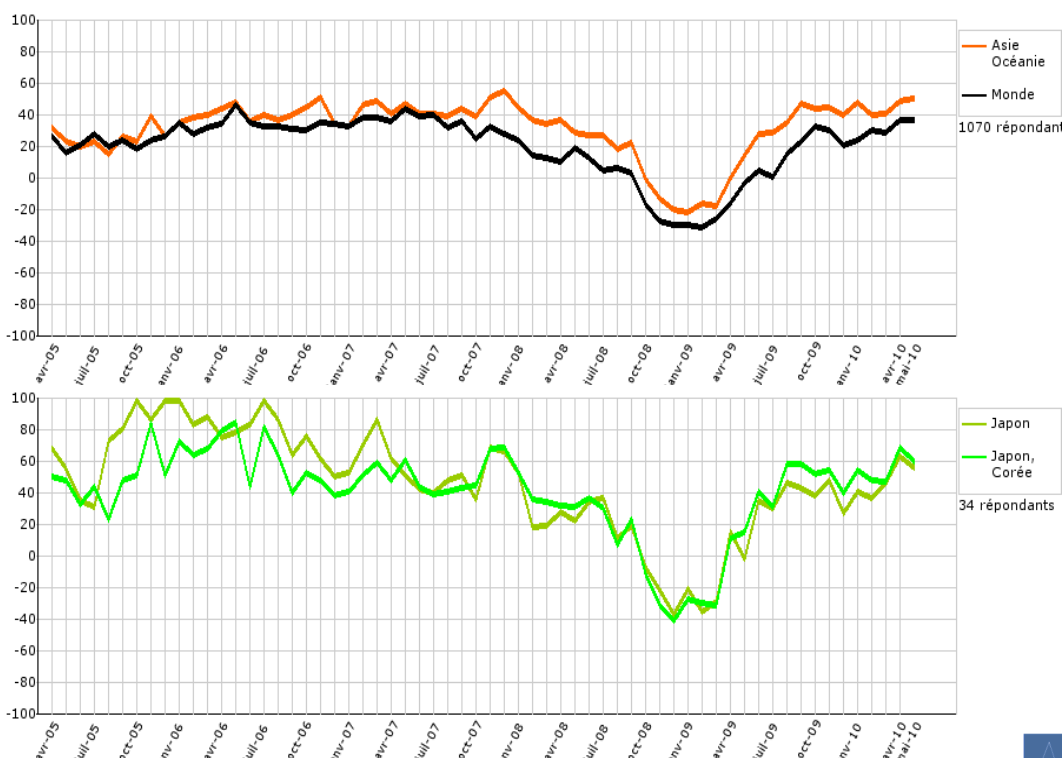
### Perspectives à 1 an de l'activité des entreprises françaises :

Sur l'année à venir, l'activité de votre entreprise sur votre zone va augmenter, rester stable, diminuer ?



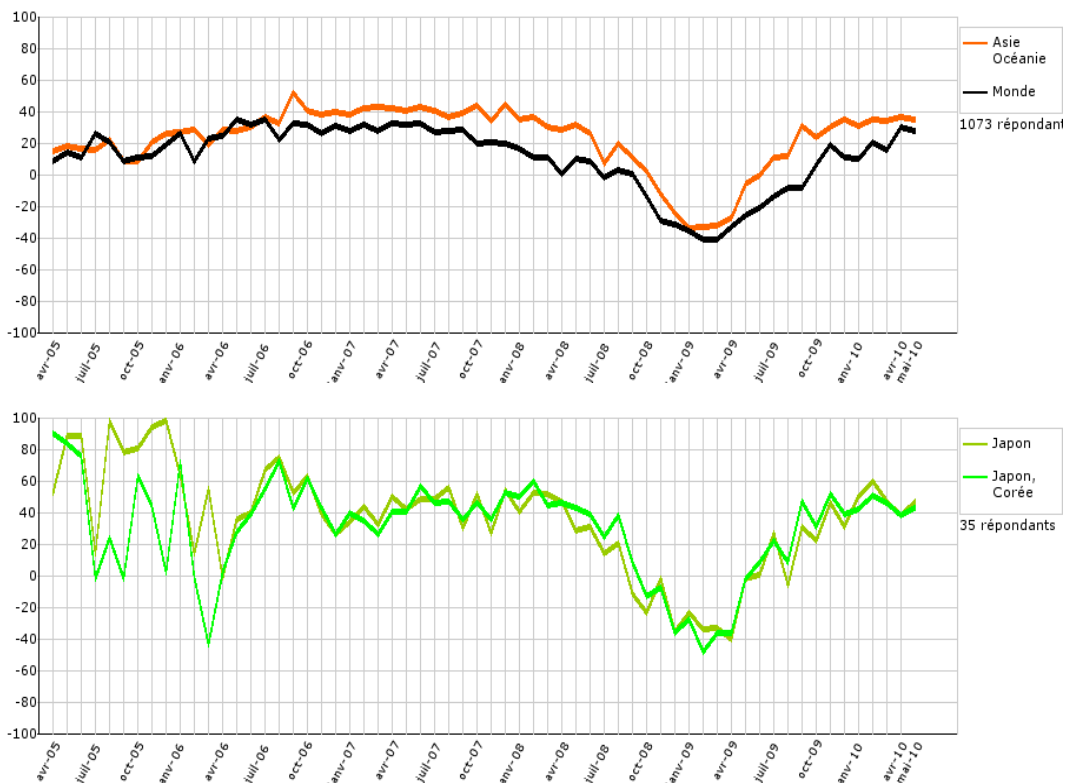
### Perspectives à 1 an de la conjoncture mondiale :

Sur l'année à venir, les perspectives de croissance dans votre zone géographique sont selon vous favorables, neutres, défavorables ?



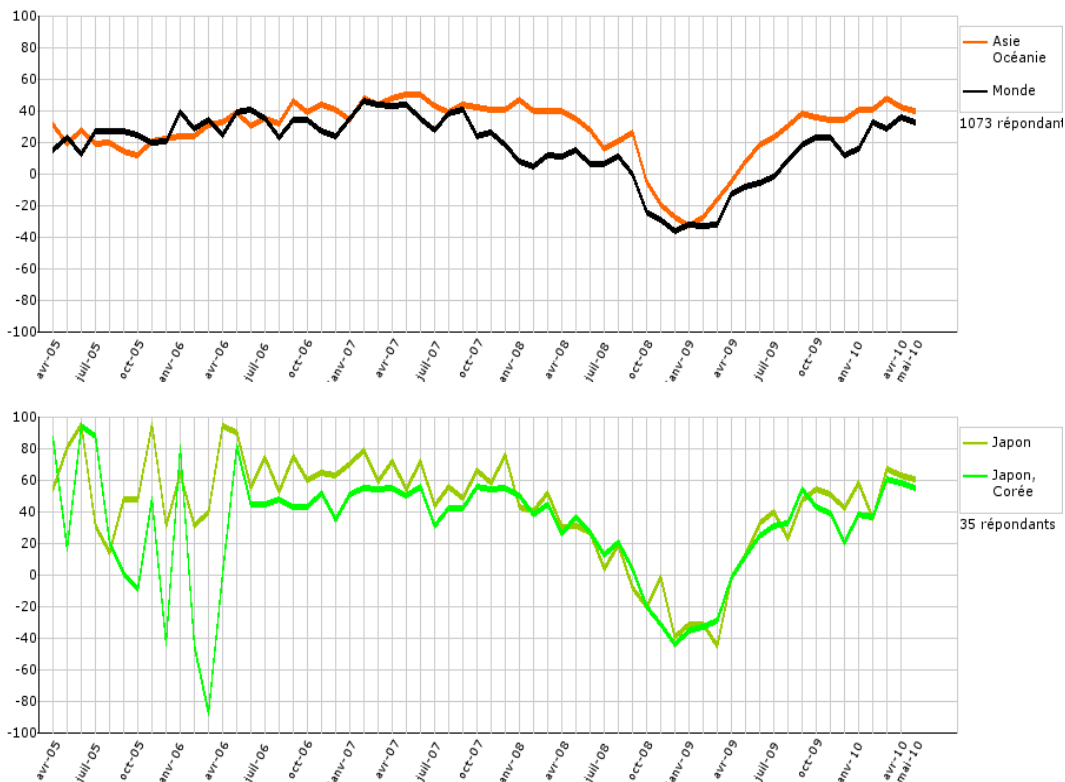
### Evolutions récentes de l'activité :

Sur les trois derniers mois l'activité de votre entreprise sur votre zone a-t-elle augmenté, est restée stable, a diminué ?



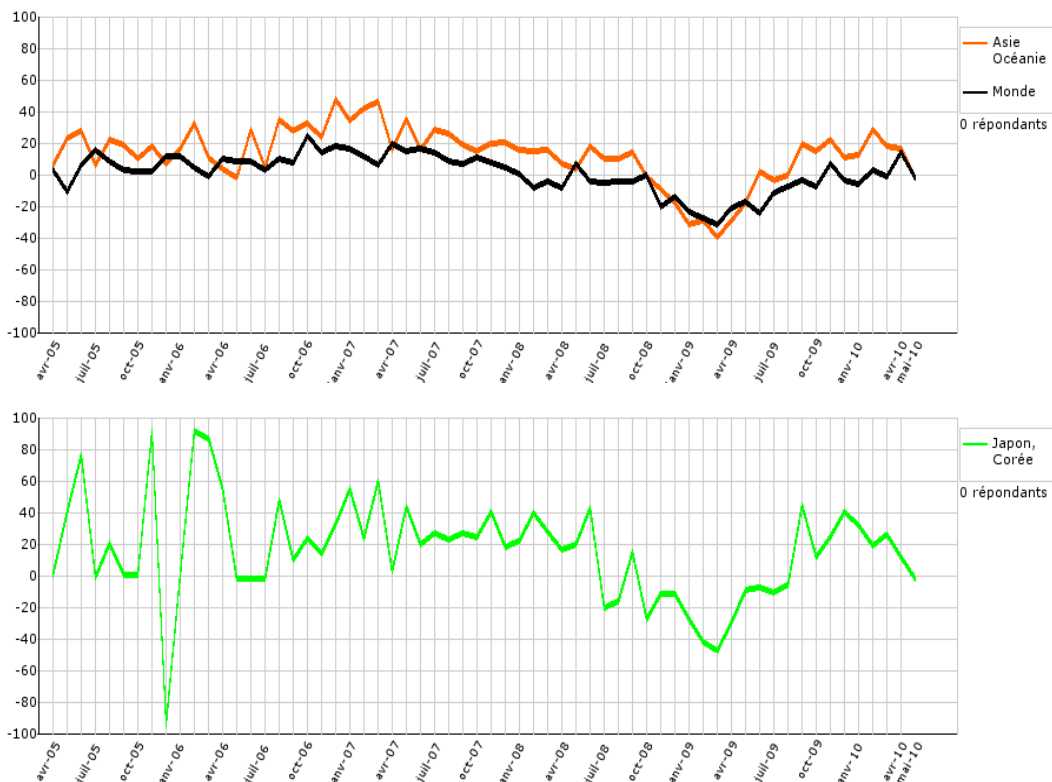
### Perspectives d'activité à trois mois :

Sur les trois prochains mois, l'activité de votre entreprise dans votre zone devrait selon vous augmenter, rester stable, diminuer ?



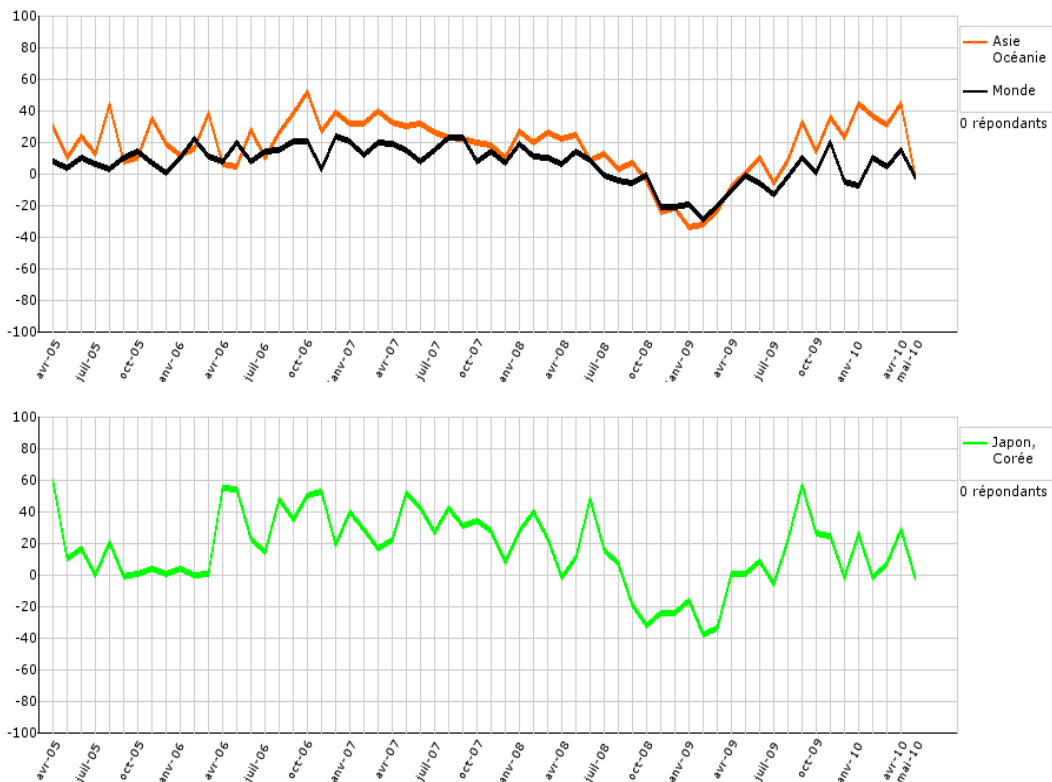
### Evolutions récentes des exportations :

Sur les trois derniers mois, les exportations de votre entreprise en provenance de France vers votre zone ont augmenté, restées stables, ont diminué ?



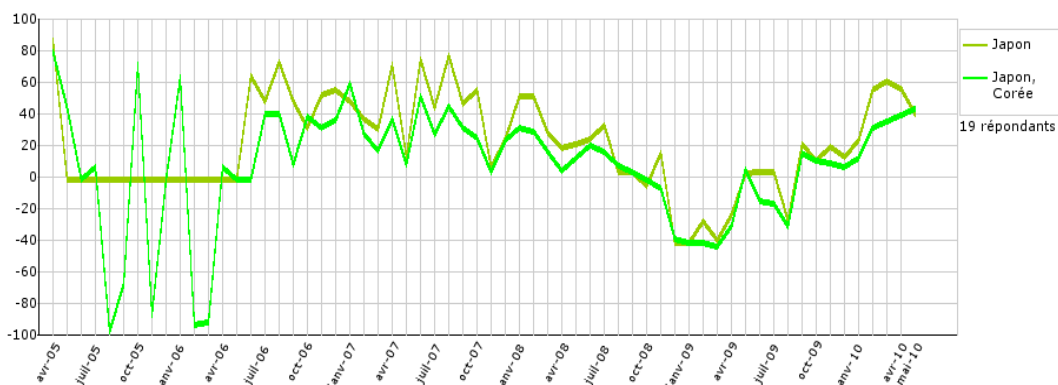
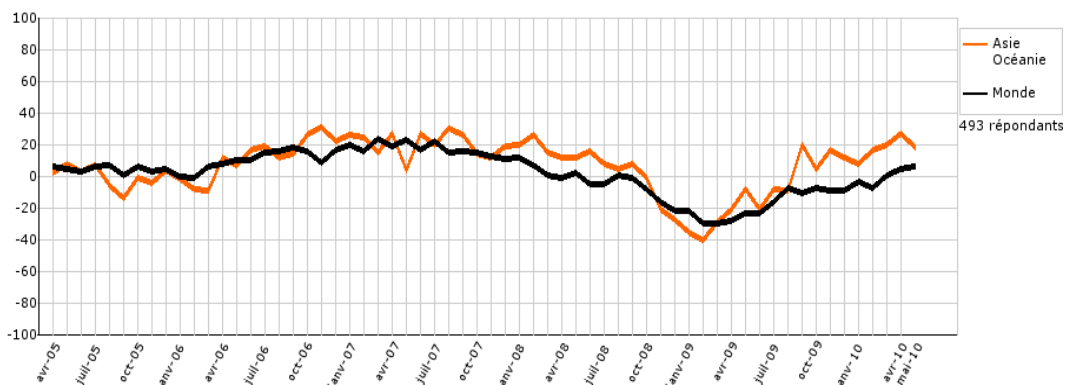
### Perspectives des exportations à trois mois :

Sur les trois prochains mois, les exportations de votre entreprise vers votre zone en provenance de France devraient selon vous augmenter, rester stables, diminuer ?



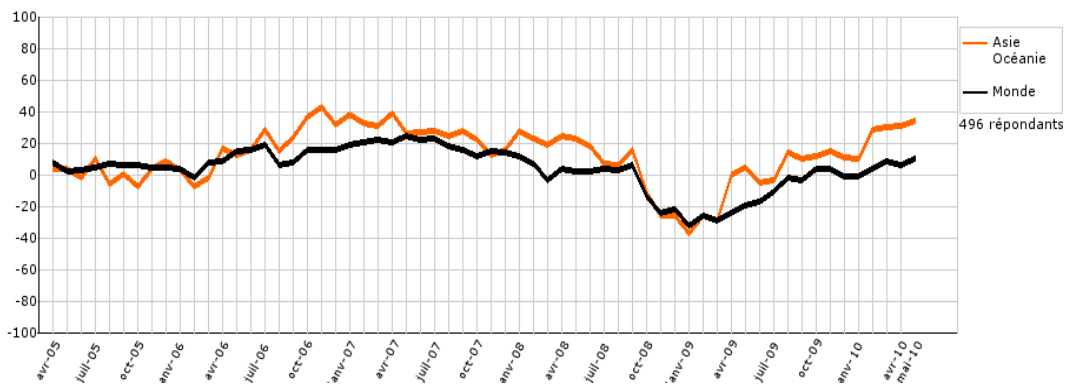
### Evolutions récentes des investissements :

Sur les trois derniers mois, les investissements de votre entreprise dans votre pays de résidence ont augmenté, sont restées stables, ont diminué ?



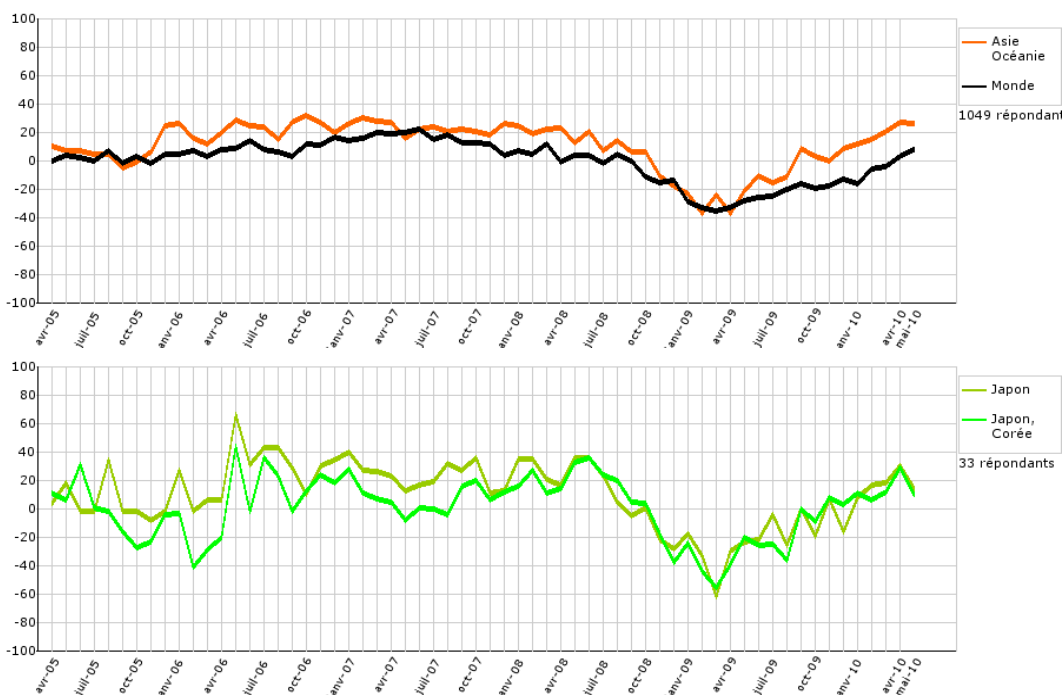
### Perspectives des investissements à trois mois :

Sur les trois prochains mois, les investissements de votre entreprise dans votre zone devraient selon vous augmenter, rester stables, diminuer ?



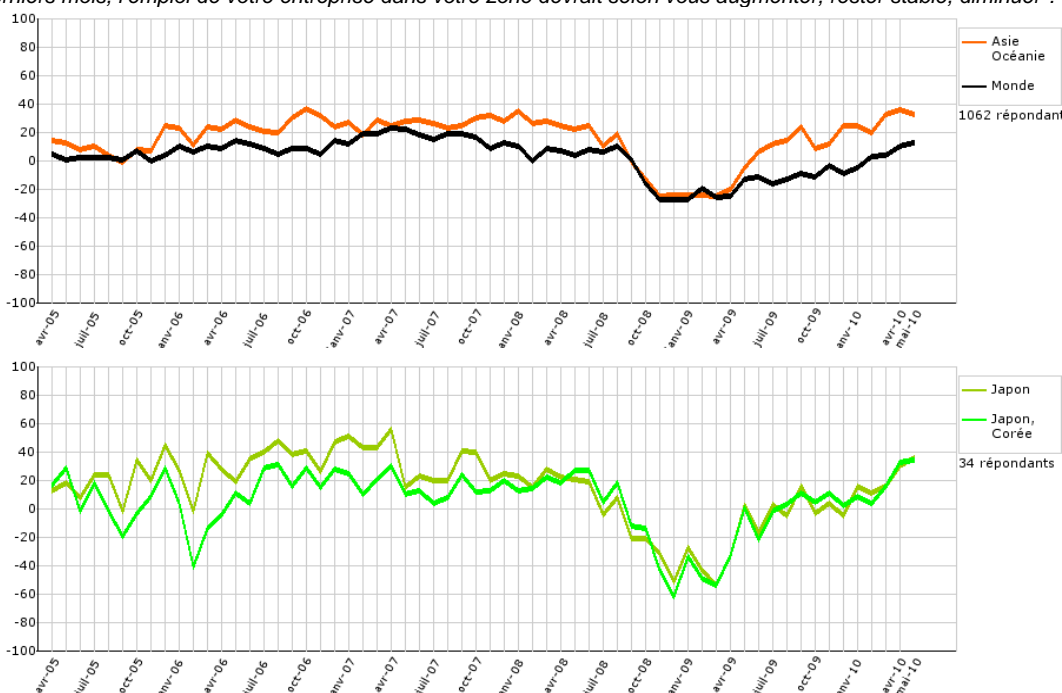
## Evolutions récentes de l'emploi :

Sur les trois derniers mois, l'emploi de votre entreprise dans votre zone a augmenté, est resté stable, a diminué ?



## Perspective d'emploi à trois mois :

Sur les trois derniers mois, l'emploi de votre entreprise dans votre zone devrait selon vous augmenter, rester stable, diminuer ?



### Note méthodologique

Ce document rassemble les réponses obtenues par le baromètre CCE-Ensaie, en présentant les résultats au niveau mondial, régional et par structure. Seuls les graphiques correspondant au monde aux grandes régions géographiques (Cf. table des zones agrégées ci-dessous) font l'objet d'un traitement statistique (méthodologie du sondage par strates). Les graphiques correspondant à la structure (section) et à la circonscription (pays ou groupe de pays) sont des moyennes simples, fournies à titre informatif qui n'ont pas de valeur scientifique et peuvent être attachés d'une forte volatilité du fait du nombre limité de répondants.

### Méthodologie du redressement par strates

Pour rendre mieux compte des variations de notre échantillon, nous avons redressé les informations fournies à la fois géographiquement et sectoriellement. Cela permet une meilleure représentativité des observations en fonction de données macroéconomiques plus importantes. A l'échelle du questionnaire (circonscriptions et secteurs fournis par les CCE) nous avons redressé les informations suivant plusieurs indicateurs.

Les soldes d'activité sont redressés par le chiffre d'affaires des filiales françaises à l'étranger. Les soldes d'exportation sont redressés par les exportations françaises de biens à l'étranger (CAF-FAB, hors matériel militaire). Les soldes d'investissement sont redressés par les investissements directs à l'étranger. Les soldes d'emploi sont redressés par les effectifs des filiales françaises à l'étranger. Les soldes de perspectives de croissance à long terme sont redressés par le Pib.

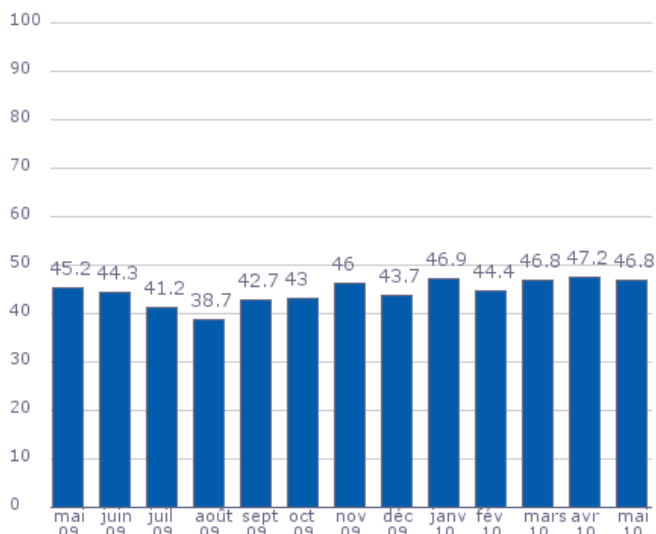
Le redressement s'effectue par une pondération des soldes au niveau des circonscriptions et secteurs des CCE. Les circonscriptions sont ensuite agrégées pour rendre la publication plus lisible.

### Table des zones agrégées

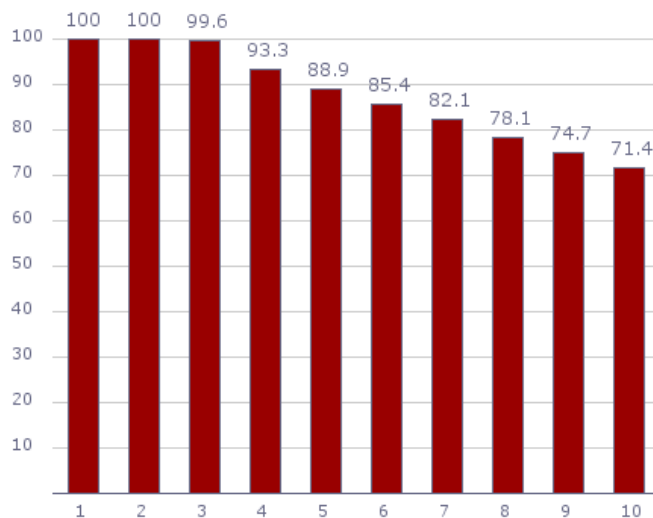
Amérique Latine et Caraïbes	Mexique, Amérique Centrale, Mercosur, Chili, Pays Andins et Caraïbes
Amérique Nord	Etats-Unis, Canada
Afrique	Maghreb, Afrique Subsaharienne
Europe Ouest	Allemagne, Autriche, Suisse, Benelux, Espagne, Portugal, Andorre, Italie, Malte, Monaco
Europe Nord	Royaume-Uni, Irlande, Danemark, Suède, Finlande, Islande, Norvège
Europe Est	PECO, Balkans, Russie, CEI
Moyen Orient	Turquie, Proche Orient, Arabie Saoudite, Koweït, Iran, Irak, Qatar, Emirats Arabes Unis, Yémen, Afghanistan, Oman
Asie Océanie	Asie du Sud, ASEAN, Grande Chine, Japon, Corée, Océanie

# TAUX DE PARTICIPATION DES CCE AU BAROMETRE

Pourcentage de réponse

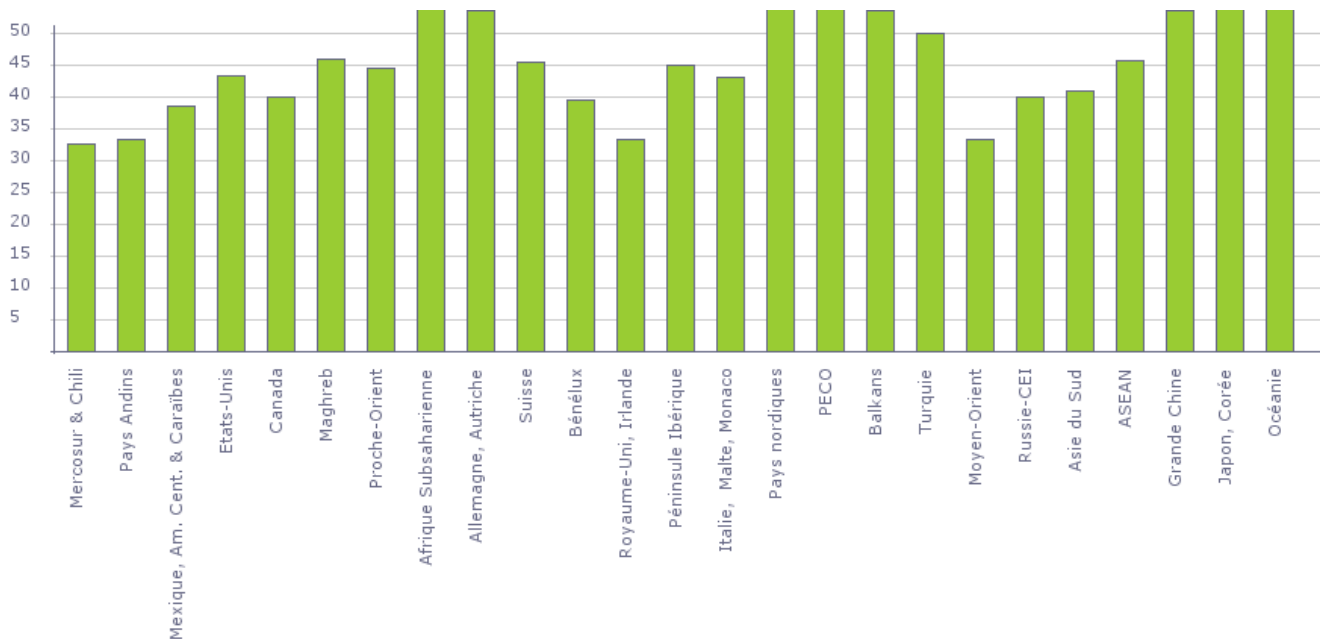


Pourcentage de répondants à au moins ... enquêtes



## Analyse de la participation par zone

Le tableau ci-dessous représente pour chaque zone, le pourcentage des répondants du mois.



## Palmarès des répondants du mois

Le tableau ci-dessous présente les pays avec plus de 5 CCE ayant les plus forts et les plus faibles taux de réponse au questionnaire.

Zones aux taux de répondants les plus élevés	Zones aux taux de répondants les plus faibles
Koweït (100 %)	Martinique (11.1 %)
Philippines (88.9 %)	Israël (12.5 %)
Gabon (83.3 %)	Sultanat d'Oman (14.3 %)
Slovaquie (76.9 %)	Tanzanie (20 %)
Monaco (75 %)	Pakistan (22.2 %)