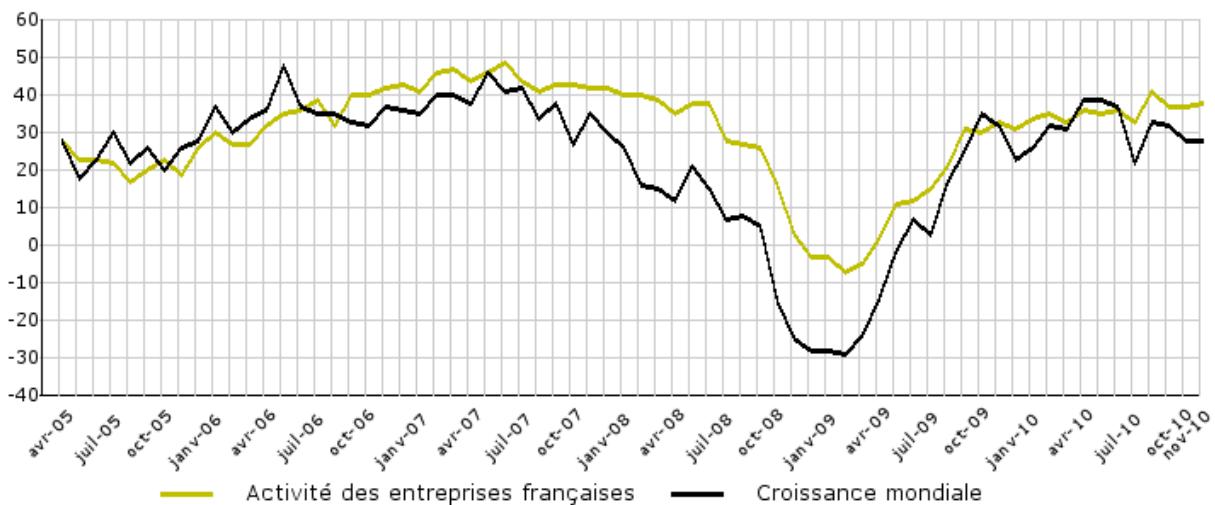


RESULTATS NOVEMBRE 2010

Toujours optimistes sur leurs perspectives à un an, les entreprises françaises enregistrent en novembre un tassement de leur activité dans le monde

	Moyenne 1 an	Moyenne 6 mois	Juillet 10	Août 10	Septembre 10	Octobre 10	Novembre 10
Activité des entreprises françaises / Monde (Perspective à 1 an)	36	37	33	41	37	37	38
Croissance mondiale (Perspective à 1 an)	31	30	22	33	32	28	28

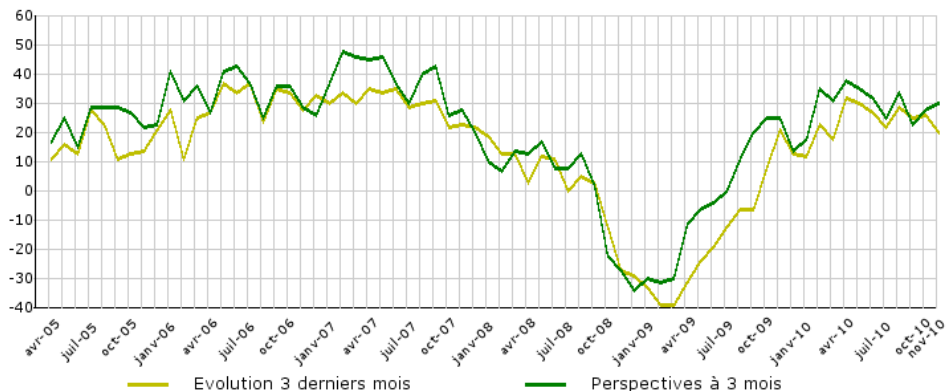
Perspectives à un an de la conjoncture mondiale et de l'activité des entreprises françaises dans le monde



Les perspectives à un an de la conjoncture mondiale sont stabilisées en novembre. Cette stabilisation résulte d'un léger redressement en Amérique latine, aux Etats-Unis et en Europe continentale (où elle reste cependant très faible), et en un repli sensible en Asie. Ce repli s'observe également pour les perspectives à un an de l'activité des entreprises françaises. Celles-ci restent cependant toujours bien orientées dans le reste du monde. Les mois à venir diront si l'inflexion notée en Asie correspond à un changement de tendance.

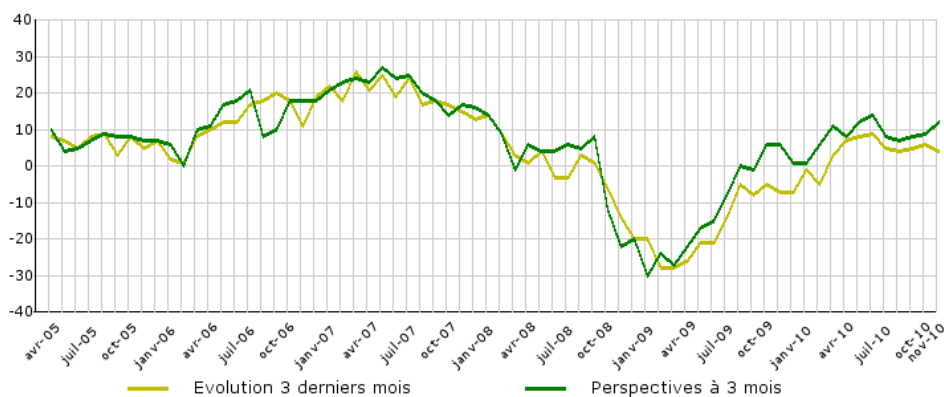
On observe, s'agissant de l'Europe, un relatif optimisme des entreprises sur leurs propres perspectives à un an, qui contraste avec leur jugement réservé sur la conjoncture européenne.

Evolutions récentes et perspectives à 3 mois de l'activité des entreprises françaises



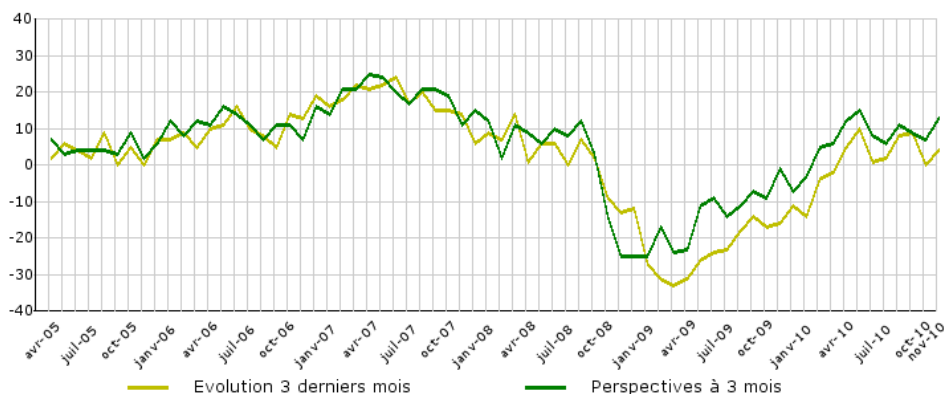
L'activité récente des entreprises françaises dans le monde marque un ralentissement en novembre qui confirme la tendance au tassement des six derniers mois. On note un repli sensible en Europe du Nord, une certaine stabilisation en Europe continentale et le maintien à haut niveau de l'activité récente en Amérique latine et en Asie. Dans cette dernière zone, toutefois, on note un recul des perspectives d'activité à trois mois qu'on est tenté de rapprocher du recul observé sur les perspectives asiatiques à un an.

Evolutions récentes et perspectives à 3 mois de l'investissement



La tendance légèrement décroissante de l'indicateur de l'investissement en novembre confirme la grande prudence des entreprises observée depuis six mois dans ce domaine. Cette situation est générale. L'Amérique latine et l'Asie demeurent favorisées par rapport au reste du monde où la stagnation de l'investissement paraît dominer.

Evolutions récentes et perspectives à 3 mois de l'emploi



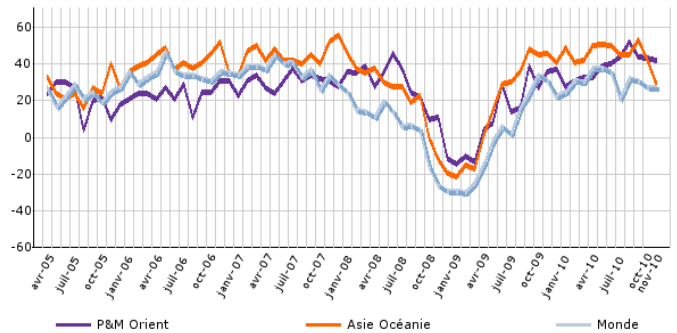
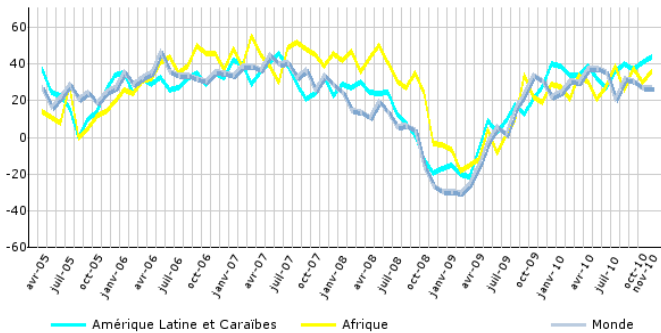
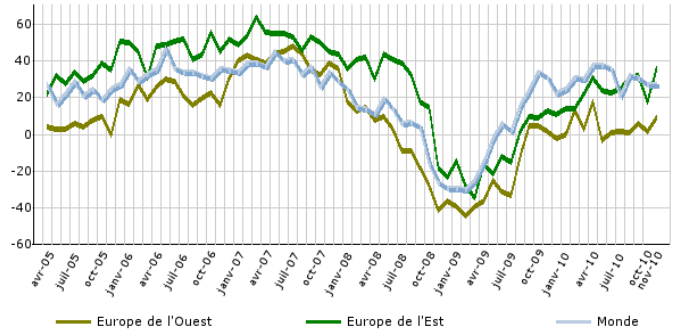
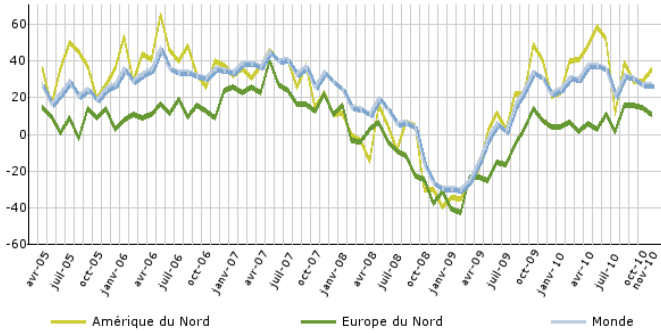
L'emploi suit des évolutions proches de celles de l'investissement quoique plus irrégulières. Cet indicateur est particulièrement instable en Amérique du Nord. L'emploi des entreprises françaises en Europe continentale continue de reculer. Les perspectives ne sont clairement bien orientées qu'en Asie et au Proche et Moyen Orient.

RÉSULTATS PAR ZONE GÉOGRAPHIQUE

Les graphiques de ce document présentent les **soldes d'opinion en pourcentage** pour chacun des domaines que concerne l'enquête. Sur la colonne de gauche (résultats mondiaux et régionaux), les soldes sont pondérés et redressés. L'activité, les exportations et les investissements sont pondérés par le chiffre d'affaires de l'entreprise ; l'emploi par le nombre de salariés. Sur la colonne de droite, sont données des moyennes simples au niveau du pays et des circonscriptions constituées pour l'enquête. Ces moyennes sont données à titre indicatif et n'ont pas de valeur scientifique.

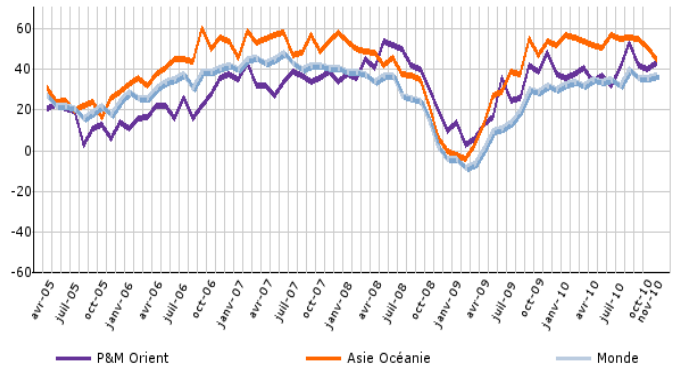
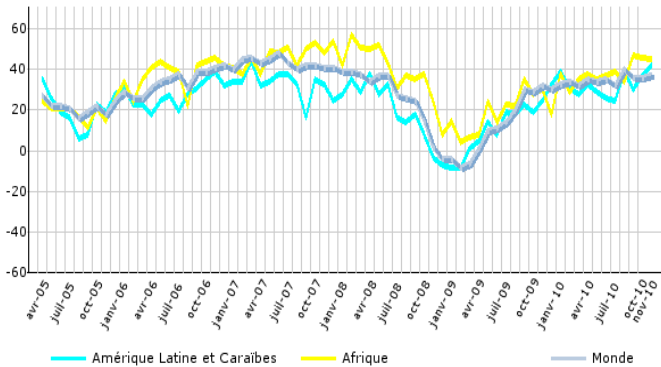
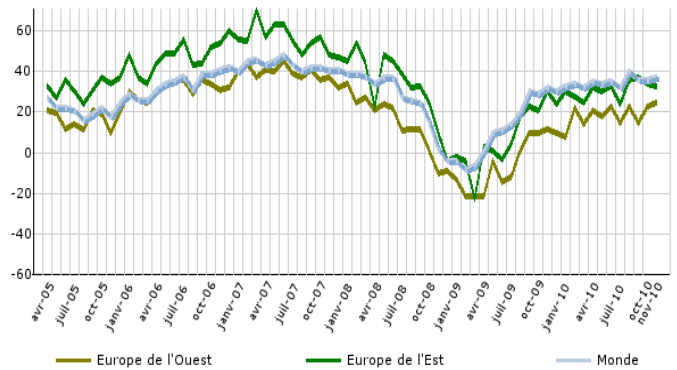
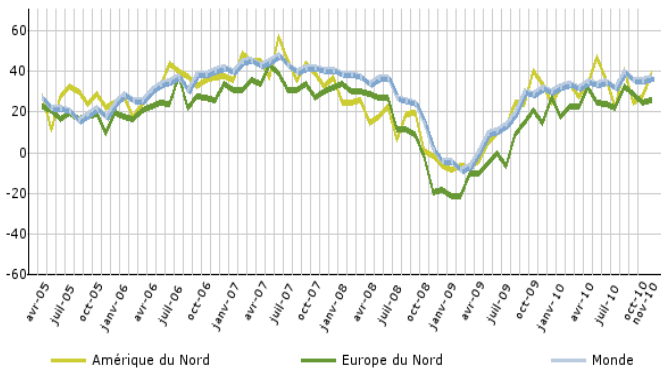
Perspectives à 1 an de la conjoncture mondiale :

Sur l'année à venir, les perspectives de croissance dans votre zone géographique sont selon vous favorables, neutres, défavorables ?



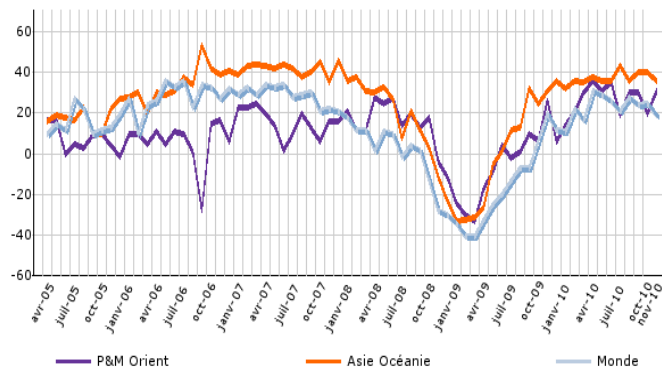
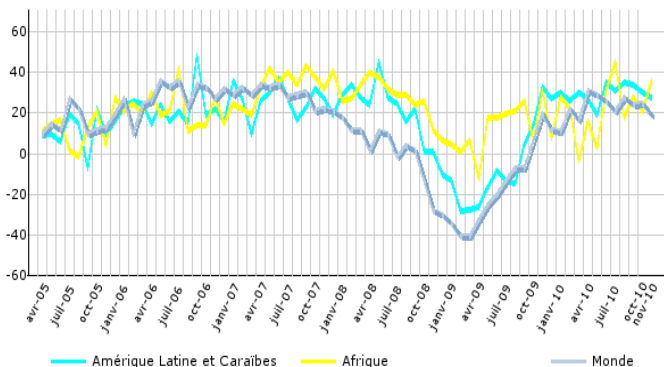
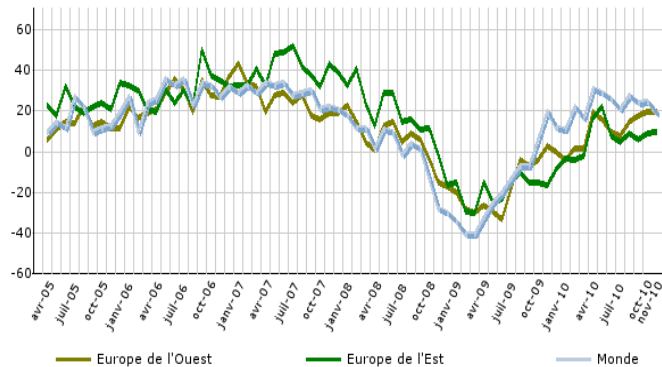
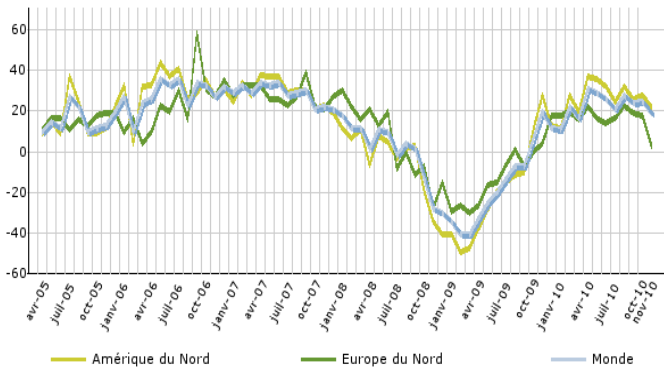
Perspectives à 1 an de l'activité des entreprises françaises :

Sur l'année à venir, l'activité de votre entreprise sur votre zone va augmenter, rester stable, diminuer ?



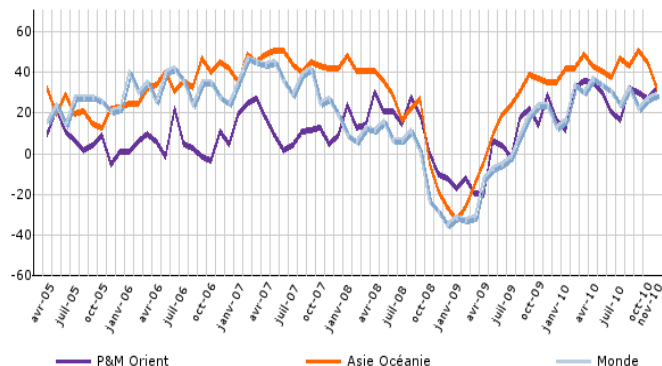
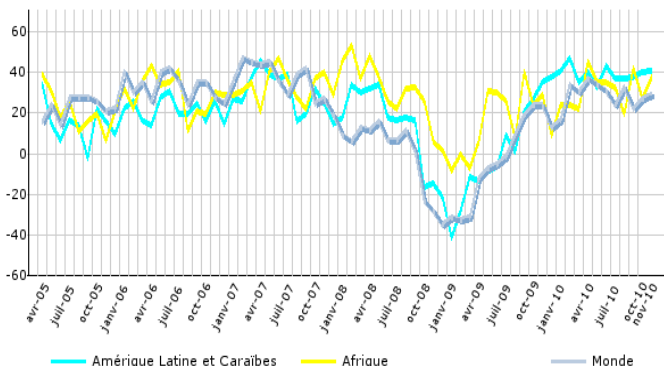
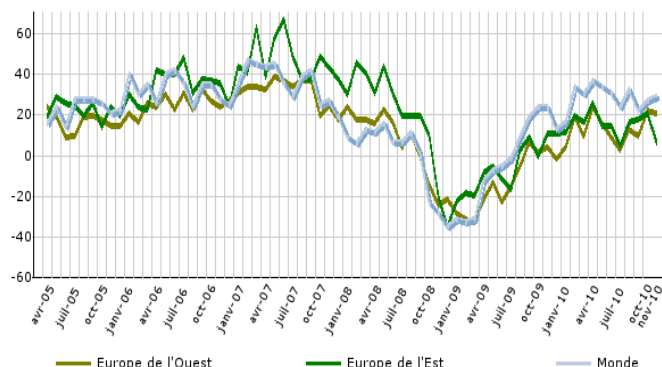
Evolutions récentes de l'activité :

Sur les trois derniers mois l'activité de votre entreprise sur votre zone a-t-elle augmenté, est restée stable, a diminué ?



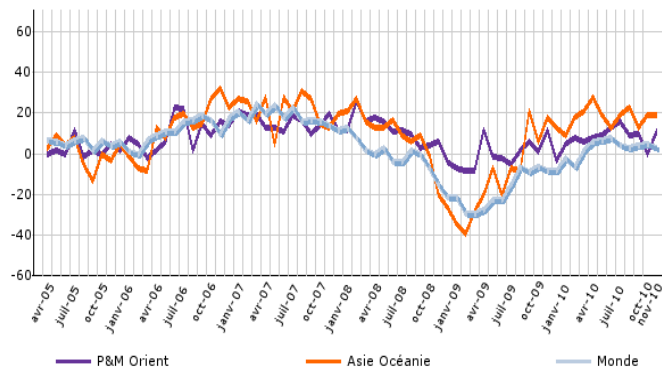
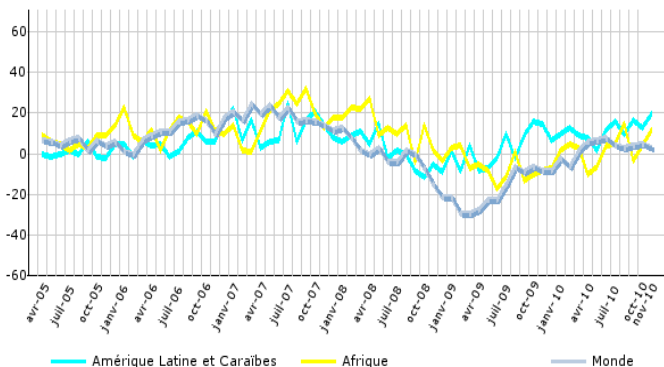
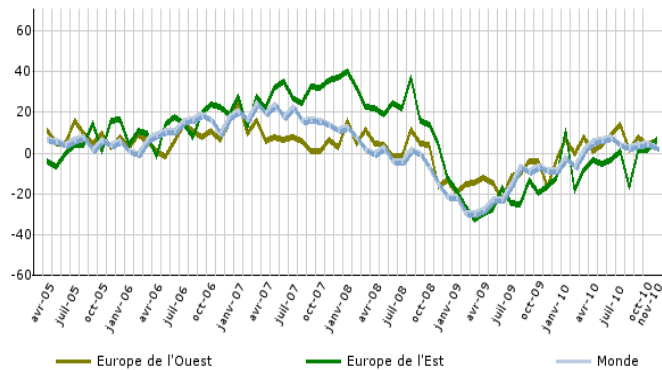
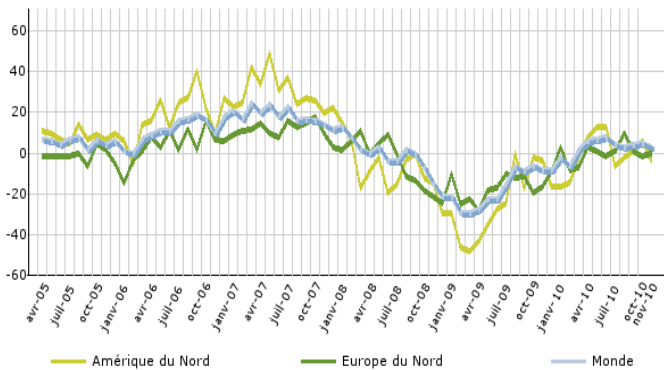
Perspectives d'activité à trois mois :

Sur les trois prochains mois, l'activité de votre entreprise dans votre zone devrait selon vous augmenter, rester stable, diminuer ?



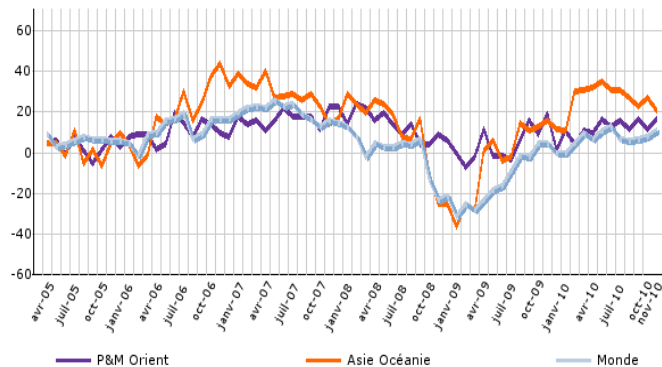
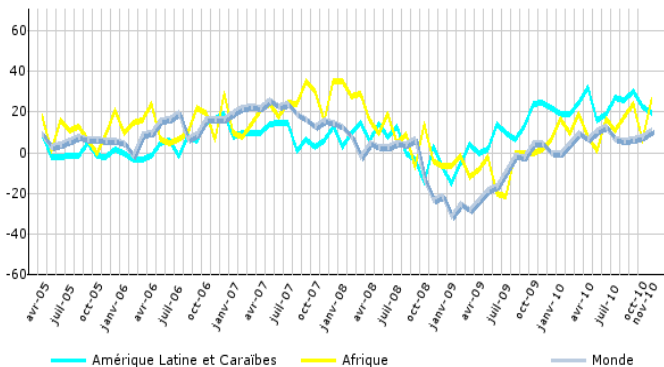
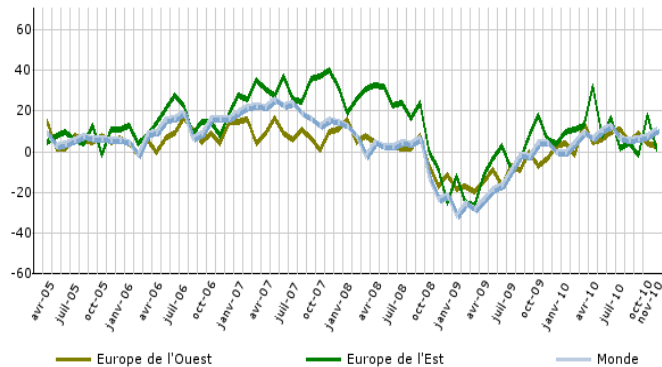
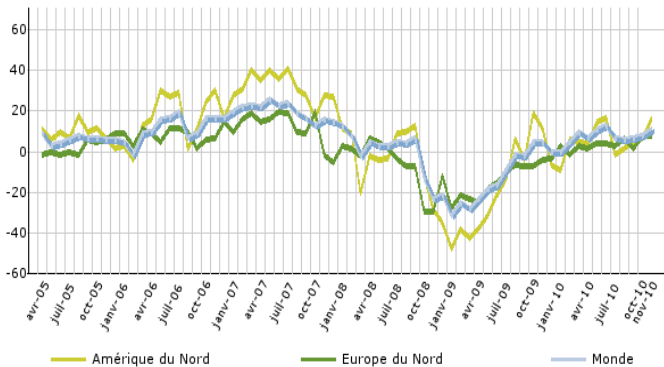
Evolutions récentes des investissements :

Sur les trois derniers mois, les investissements de votre entreprise dans votre pays de résidence ont augmenté, sont restés stables, ont diminué ?



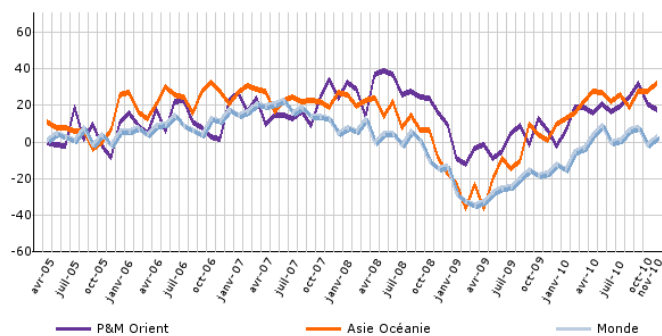
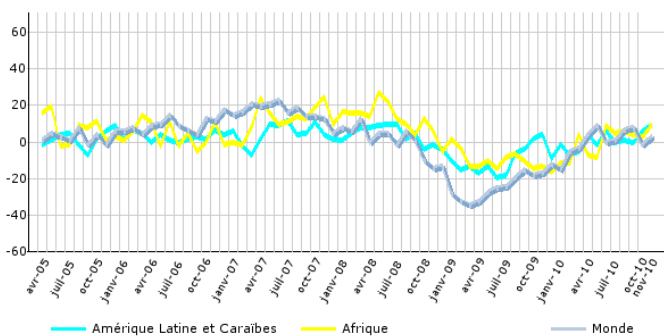
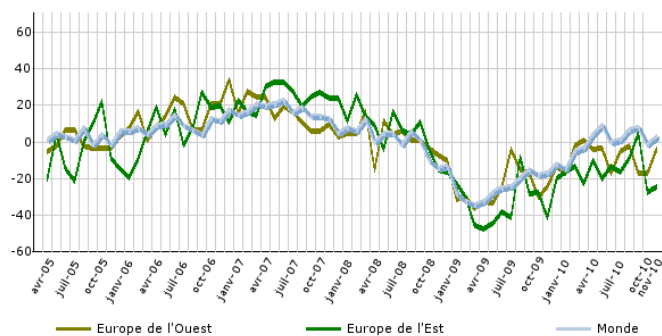
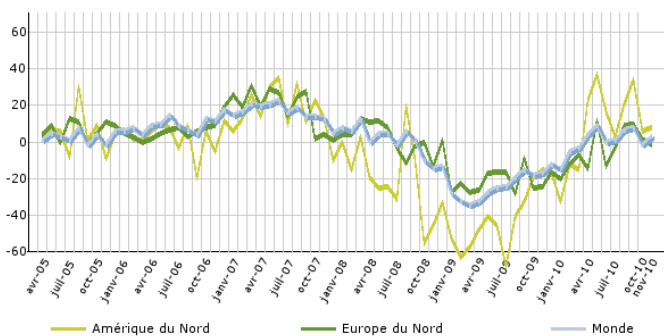
Perspectives des investissements à trois mois :

Sur les trois prochains mois, les investissements de votre entreprise dans votre zone devraient selon vous augmenter, rester stables, diminuer ?



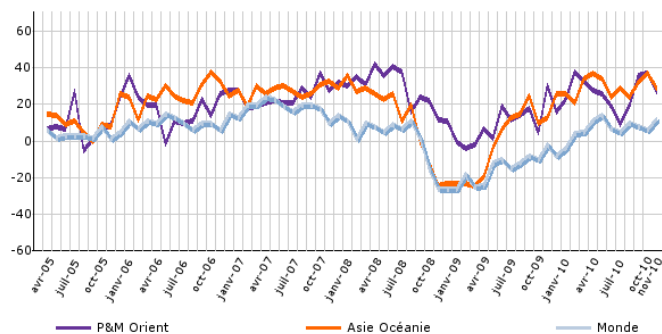
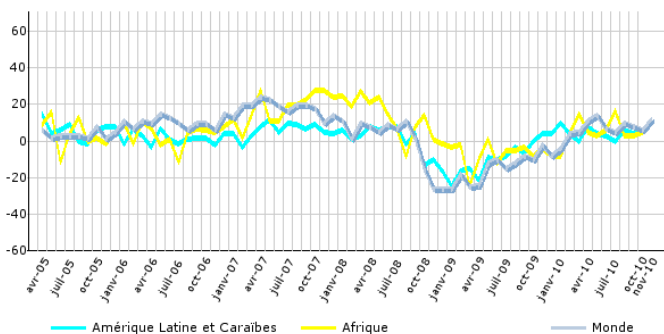
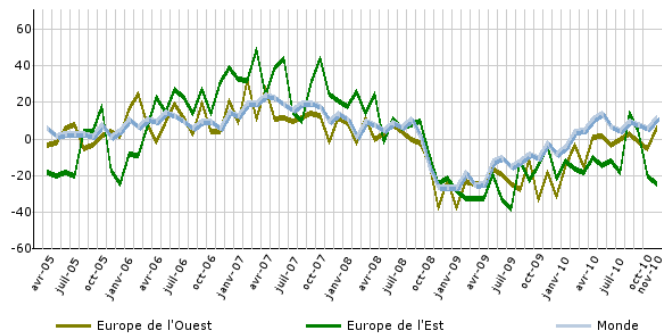
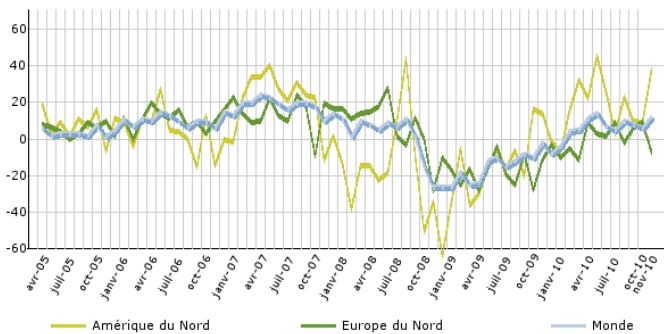
Evolutions récentes de l'emploi :

Sur les trois derniers mois, l'emploi de votre entreprise dans votre zone a augmenté, est resté stable, a diminué ?



Perspective d'emploi à trois mois :

Sur les trois derniers mois, l'emploi de votre entreprise dans votre zone devrait selon vous augmenter, rester stable, diminuer ?



Note méthodologique

Ce document rassemble les réponses obtenues par le baromètre CCE-Ensaie, en présentant les résultats au niveau mondial, régional et par structure. Seuls les graphiques correspondant au monde aux grandes régions géographiques (cf. table des zones agrégées ci-dessous) font l'objet d'un traitement statistique (méthodologie du sondage par strates). Les graphiques correspondant à la structure (section) et à la circonscription (pays ou groupe de pays) sont des moyennes simples, fournies à titre informatif qui n'ont pas de valeur scientifique et peuvent être entachés d'une forte volatilité du fait du nombre limité de répondants. Pour tous les graphiques, l'ordonnée correspond à une différence de soldes : proportion de réponses positives moins la proportion de réponses négatives pour chaque question. Les soldes sont construits par strate et redressés afin de prendre en compte la structure géographique et les chiffres d'affaires de chacune des entreprises.

Méthodologie du redressement par strates

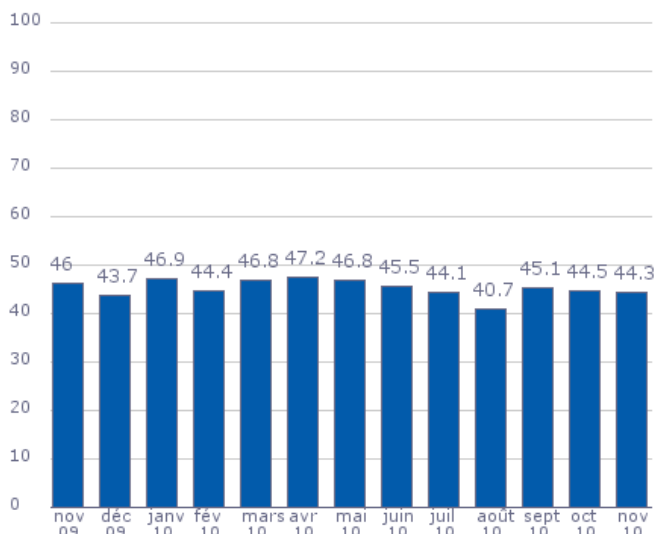
Pour rendre mieux compte des variations de notre échantillon, nous avons redressé les informations fournies à la fois géographiquement et sectoriellement. Cela permet une meilleure représentativité des observations en fonction de données macroéconomiques plus importantes. A l'échelle du questionnaire (circonscriptions et secteurs fournis par les CCE) nous avons redressé les informations suivant plusieurs indicateurs. Les soldes d'activité sont redressés par le chiffre d'affaires des filiales françaises à l'étranger. Les soldes d'exportation sont redressés par les exportations françaises de biens à l'étranger (CAF-FAB, hors matériel militaire). Les soldes d'investissement sont redressés par les investissements directs à l'étranger. Les soldes d'emploi sont redressés par les effectifs des filiales françaises à l'étranger. Les soldes de perspectives de croissance à long terme sont redressés par le Pib. Le redressement s'effectue par une pondération des soldes au niveau des circonscriptions et secteurs des CCE. Les circonscriptions sont ensuite agrégées pour rendre la publication plus lisible.

Table des zones agrégées

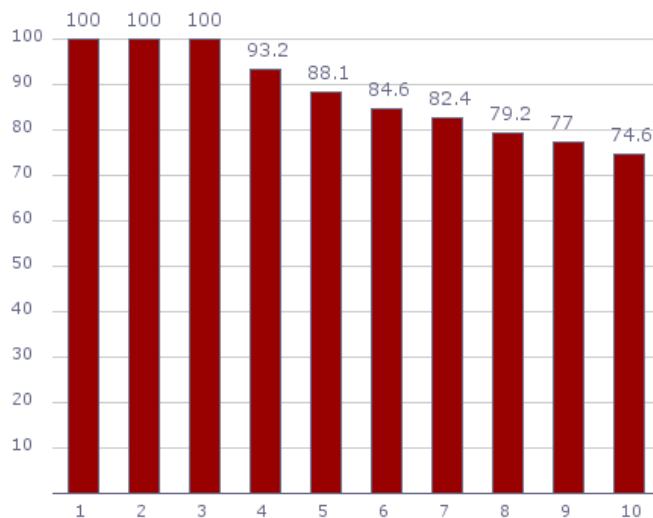
Amérique Latine et Caraïbes	Mexique, Amérique Centrale, Mercosur, Chili, Pays Andins et Caraïbes
Amérique Nord	Etats-Unis, Canada
Afrique	Maghreb, Afrique Subsaharienne
Europe Ouest	Allemagne, Autriche, Suisse, Benelux, Espagne, Portugal, Andorre, Italie, Malte, Monaco
Europe Nord	Royaume-Uni, Irlande, Danemark, Suède, Finlande, Islande, Norvège
Europe Est	PECO, Balkans, Russie, CEI
Moyen Orient	Turquie, Proche Orient, Arabie Saoudite, Koweït, Iran, Irak, Qatar, Emirats Arabes Unis, Yémen, Afghanistan, Oman
Asie Océanie	Asie du Sud, ASEAN, Grande Chine, Japon, Corée, Océanie

TAUX DE PARTICIPATION DES CCE AU BAROMETRE

Pourcentage de réponse

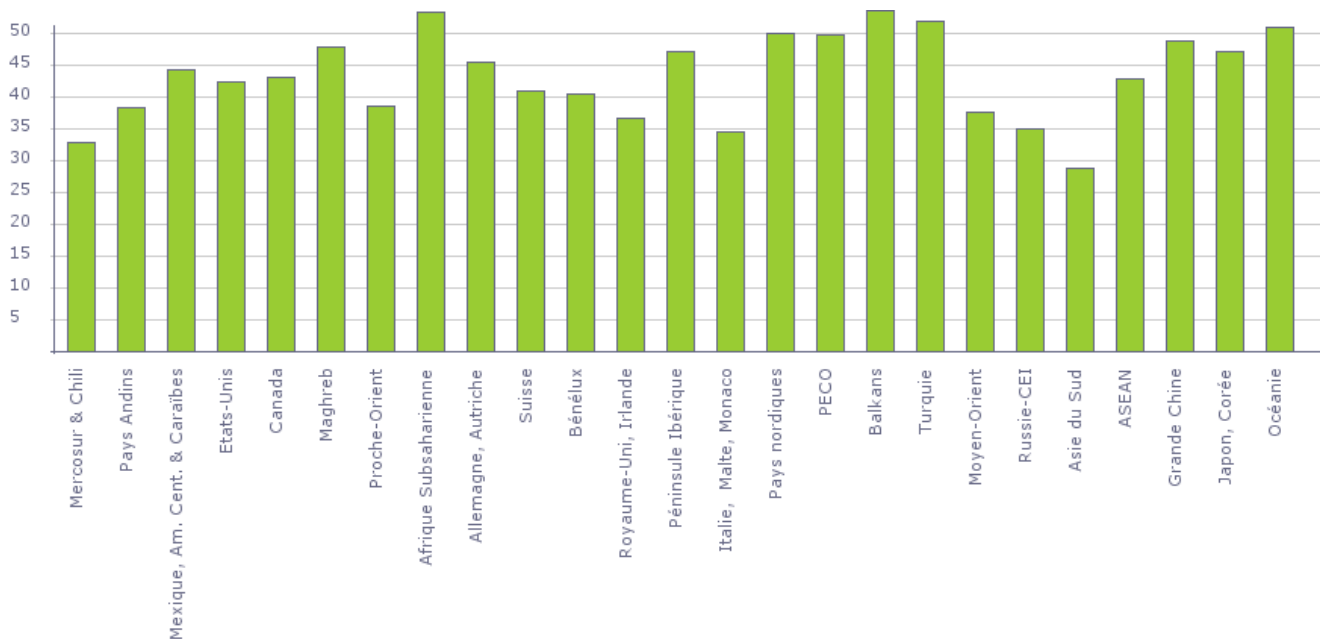


Pourcentage de répondants à au moins ... enquêtes



Analyse de la participation par zone

Le tableau ci-dessous représente pour chaque zone, le pourcentage des répondants du mois.



Palmarès des répondants du mois

Le tableau ci-dessous présente les pays avec plus de 5 CCE ayant les plus forts et les plus faibles taux de réponse au questionnaire.

Zones aux taux de répondants les plus élevés	Zones aux taux de répondants les plus faibles
Panama (85.7 %)	Israël (9.1 %)
Slovaquie (83.3 %)	Sultanat d'Oman (12.5 %)
Yemen (83.3 %)	Martinique (14.3 %)
Gabon (77.3 %)	Norvège (16.7 %)
Polynésie française (72.7 %)	Nouvelle-Calédonie (17.6 %)