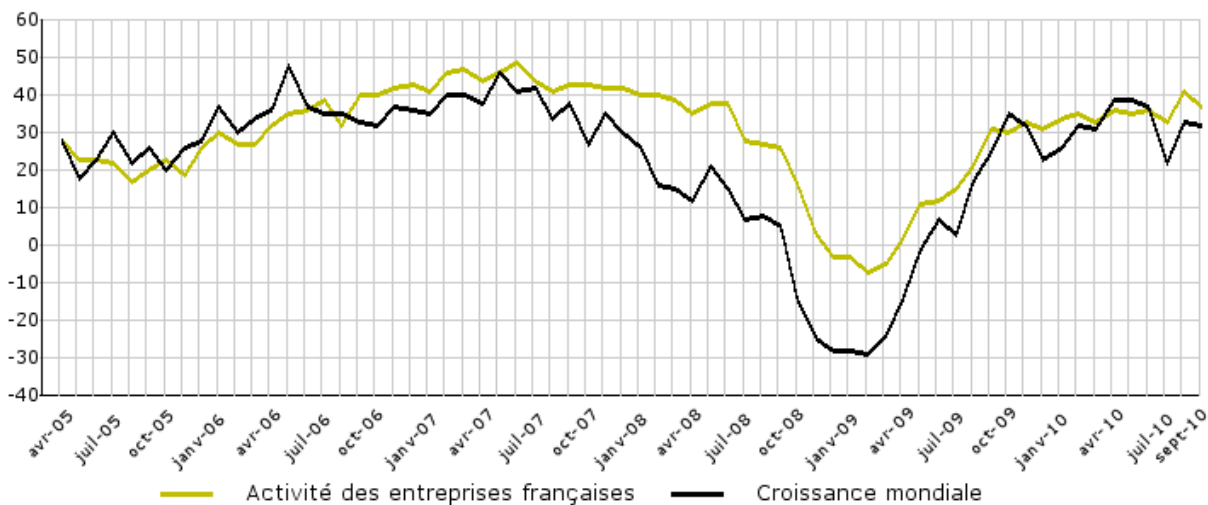


## RESULTATS SEPTEMBRE 2010

**Le baromètre de septembre, proche de sa moyenne des six derniers mois tant pour les perspectives de la conjoncture mondiale que pour l'activité des entreprises françaises dans le monde, reste bien orienté.**

	Moyenne 1 an	Moyenne 6 mois	Mai 10	Juin 10	Juillet 10	Août 10	Septembre 10
<b>Activité des entreprises françaises / Monde</b> (Perspective à 1 an)	35	36	35	36	33	41	37
<b>Croissance mondiale</b> (Perspective à 1 an)	32	34	39	37	22	33	32

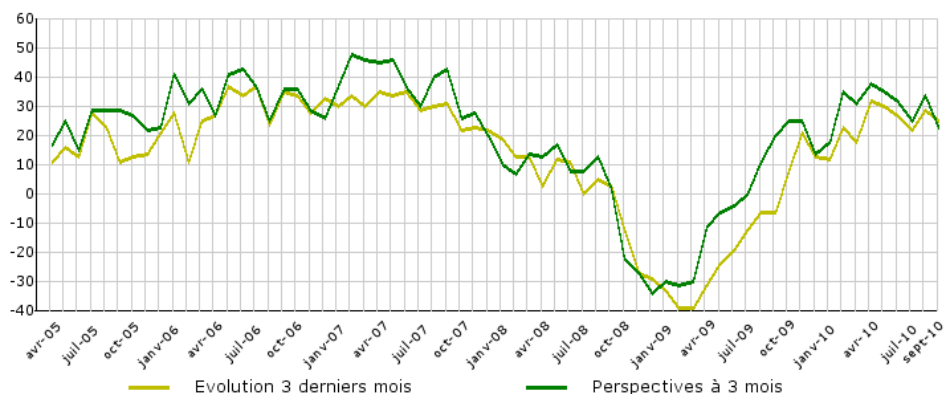
### Perspectives à un an de la conjoncture mondiale et de l'activité des entreprises françaises dans le monde



Le jugement des conseillers sur les perspectives à un an de la conjoncture mondiale se stabilise en septembre à un niveau proche de sa moyenne des six derniers mois. Les oscillations enregistrées ne font pas apparaître de changement de tendance significatif dans le climat des affaires, qui reste globalement très favorable.

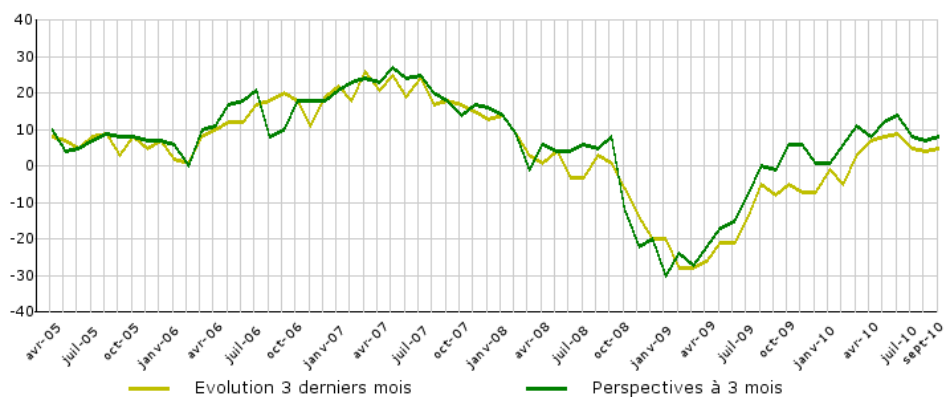
En ce qui concerne l'activité des entreprises françaises dans le monde, les perspectives à un an évoluent peu. Les entreprises expriment, dans l'ensemble, une vision optimiste du futur. Celles qui opèrent au Proche et Moyen-Orient et en Asie ont retrouvé les anticipations très positives antérieures à la crise. Il en va de même pour l'Amérique latine. Seules, l'Amérique du Nord mais surtout l'Europe paraissent encore en net retrait par rapport aux niveaux des anticipations d'avant la crise.

## Evolutions récentes et perspectives à 3 mois de l'activité des entreprises françaises



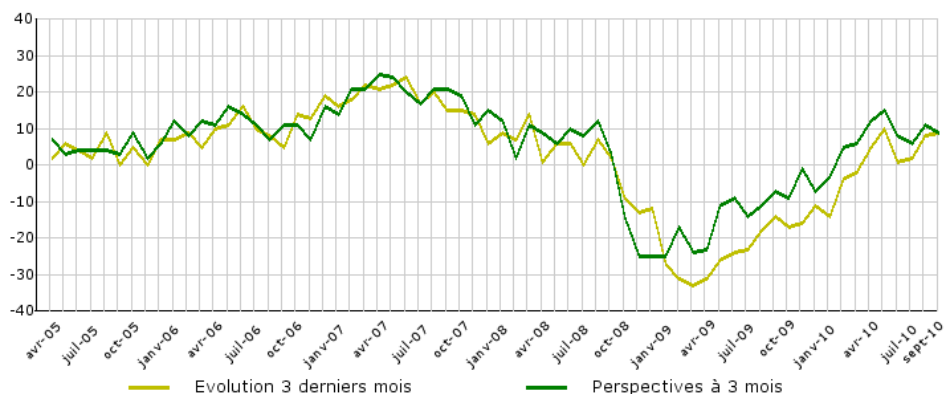
En dépit du léger repli de septembre, l'activité récente des entreprises françaises se stabilise à bon niveau. On note un léger tassement des perspectives à court terme dû principalement à l'Europe de l'Ouest et à l'Amérique du Nord. L'activité des entreprises françaises est particulièrement soutenue en Asie ainsi qu'au Proche et Moyen-Orient.

## Evolutions récentes et perspectives à 3 mois de l'investissement



La tendance de l'investissement est stable depuis six mois. Légèrement positif, l'indicateur correspond à une progression lente de l'investissement des entreprises françaises. Celles-ci restent prudentes, y compris en Asie-Océanie où l'on note, d'ailleurs, un certain tassement.

## Evolutions récentes et perspectives à 3 mois de l'emploi



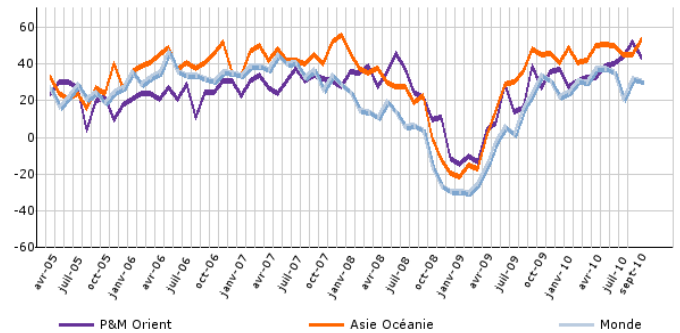
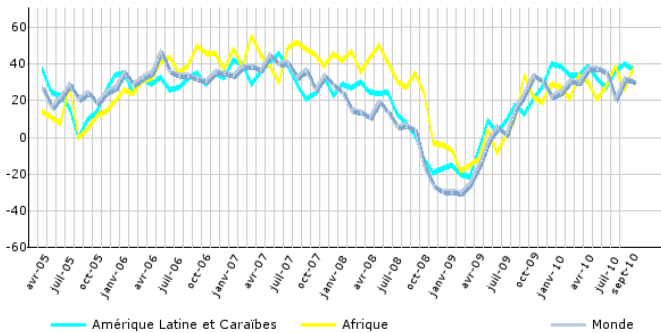
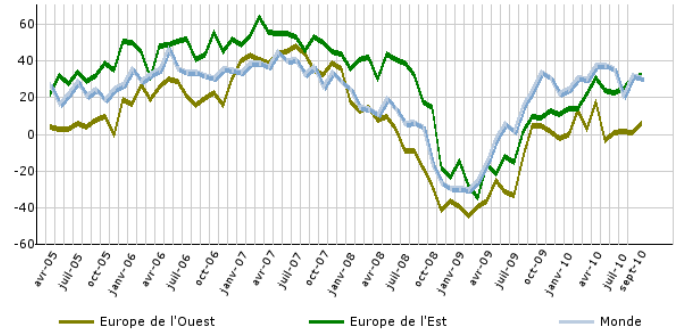
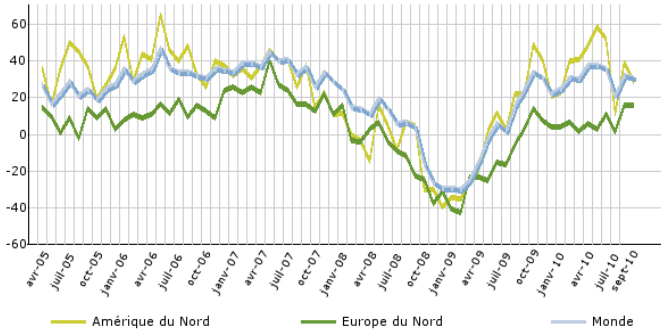
La tendance de l'emploi est en redressement. Les entreprises françaises sont de nouveau créatrices d'emploi dans le monde. L'indicateur reste cependant à un niveau inférieur de moitié au niveau atteint au printemps 2007.

# RÉSULTATS PAR ZONE GÉOGRAPHIQUE

Les graphiques de ce document présentent les **soldes d'opinion en pourcentage** pour chacun des domaines que concerne l'enquête. Sur la colonne de gauche (résultats mondiaux et régionaux), les soldes sont pondérés et redressés. L'activité, les exportations et les investissements sont pondérés par le chiffre d'affaires de l'entreprise ; l'emploi par le nombre de salariés. Sur la colonne de droite, sont données des moyennes simples au niveau du pays et des circonscriptions constituées pour l'enquête. Ces moyennes sont données à titre indicatif et n'ont pas de valeur scientifique.

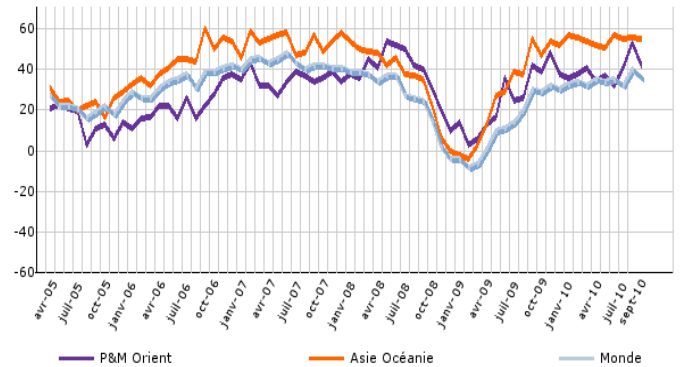
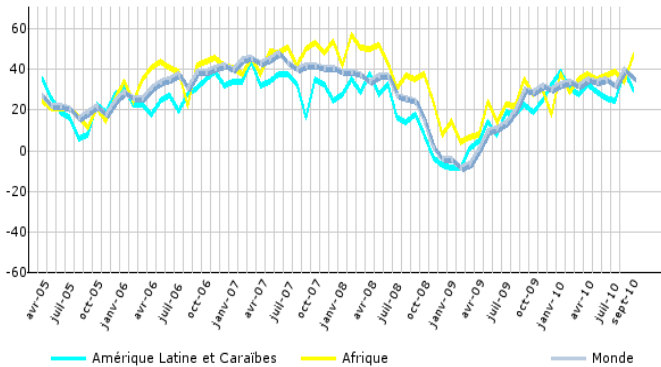
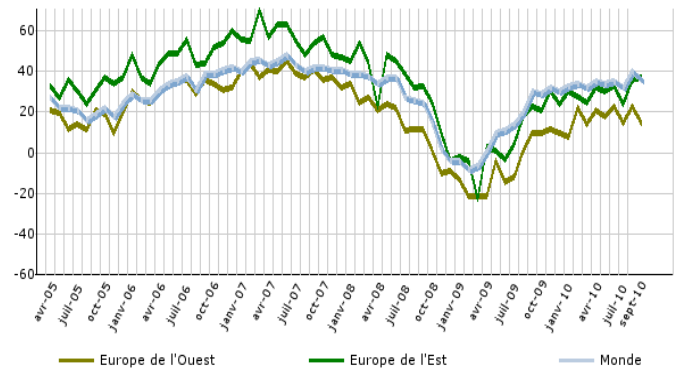
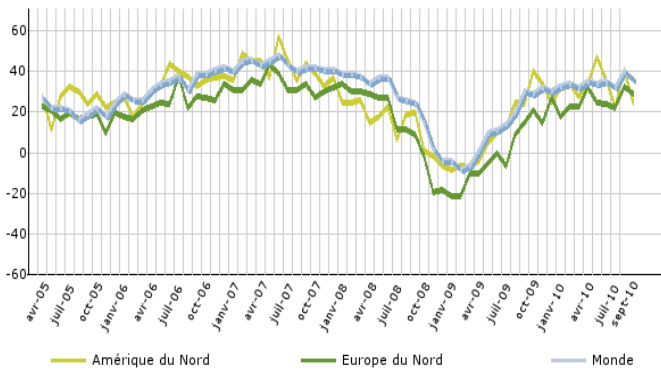
## Perspectives à 1 an de la conjoncture mondiale :

Sur l'année à venir, les perspectives de croissance dans votre zone géographique sont selon vous favorables, neutres, défavorables ?



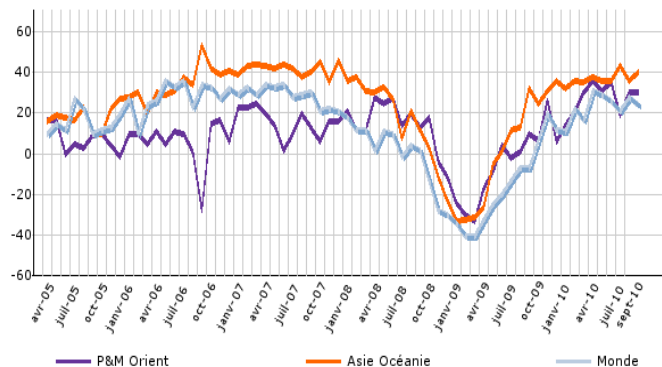
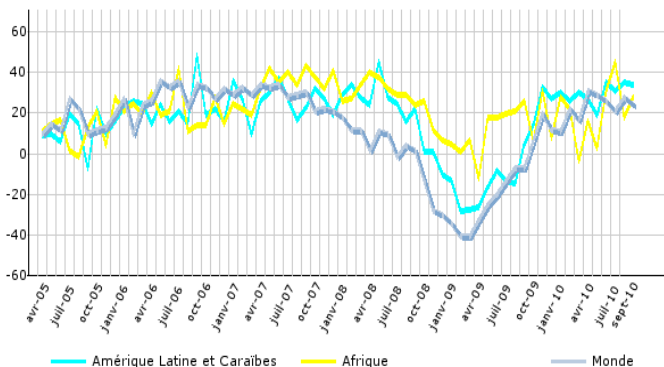
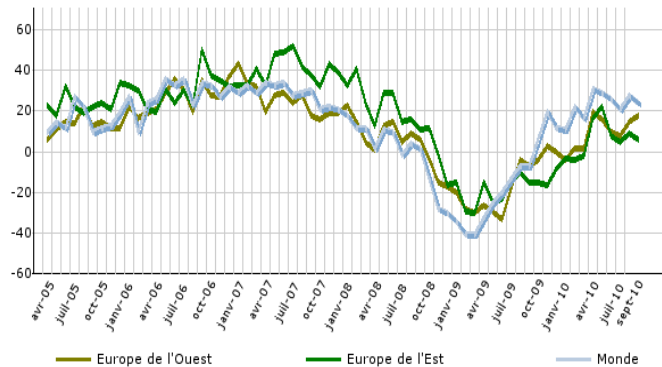
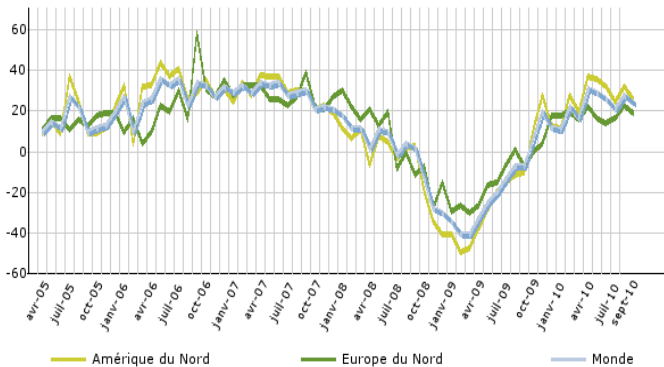
## Perspectives à 1 an de l'activité des entreprises françaises :

Sur l'année à venir, l'activité de votre entreprise sur votre zone va augmenter, rester stable, diminuer ?



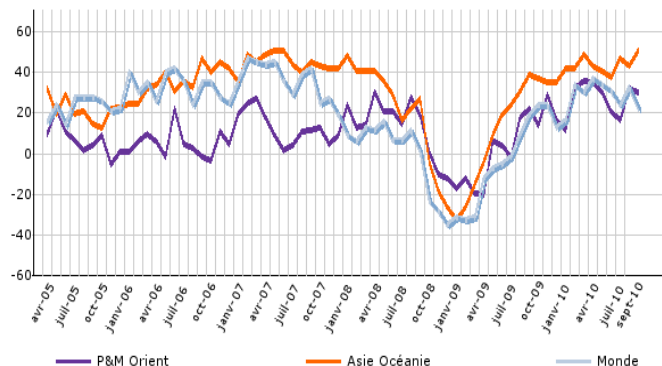
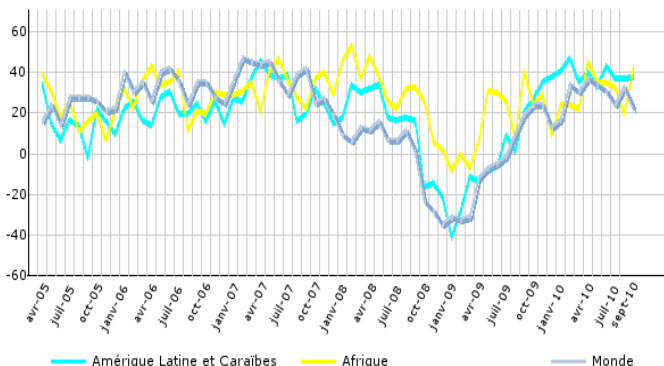
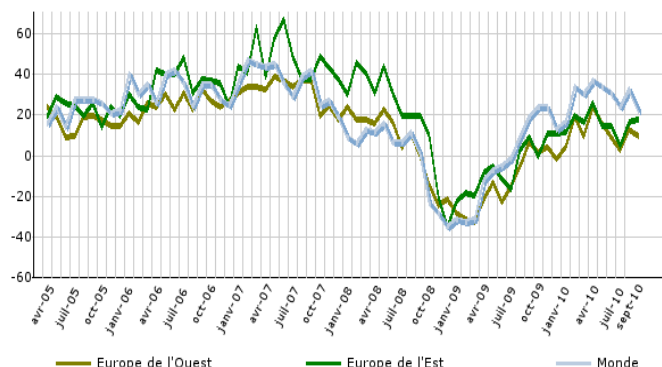
## Evolutions récentes de l'activité :

Sur les trois derniers mois l'activité de votre entreprise sur votre zone a-t-elle augmenté, est restée stable, a diminué ?



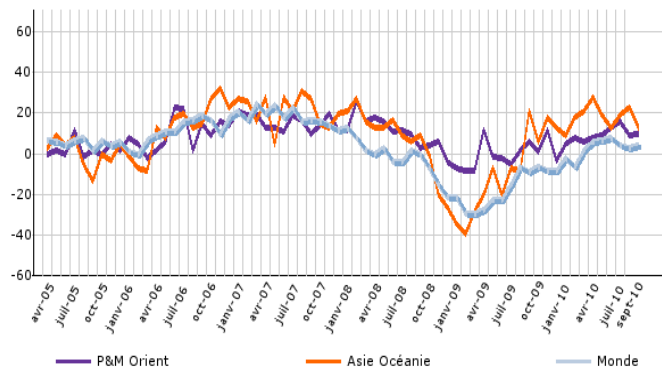
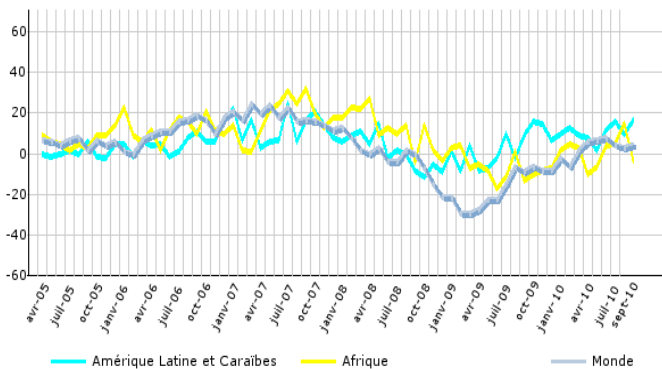
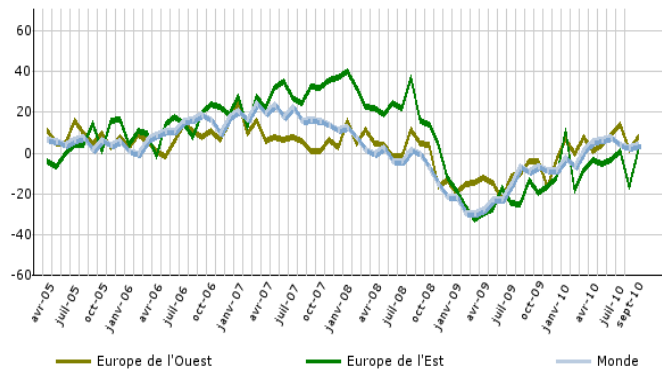
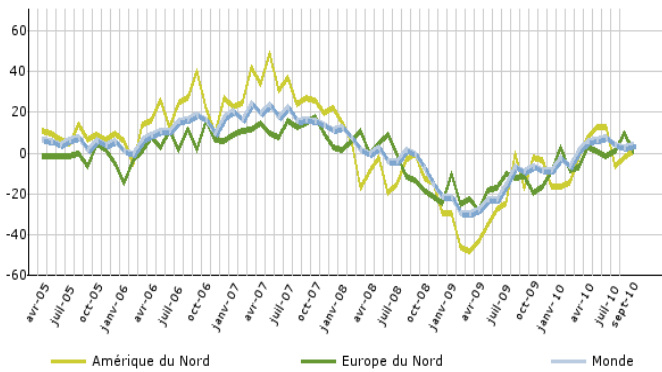
## Perspectives d'activité à trois mois :

Sur les trois prochains mois, l'activité de votre entreprise dans votre zone devrait selon vous augmenter, rester stable, diminuer ?



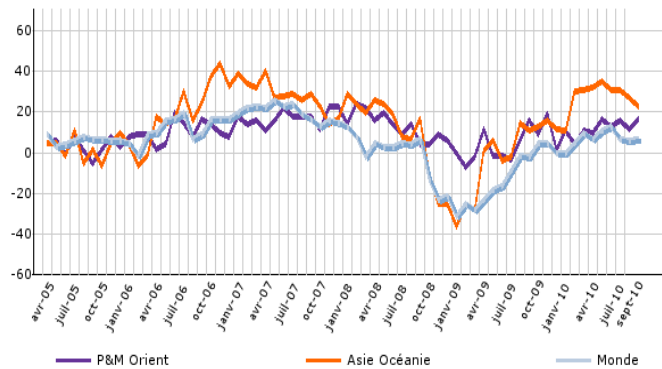
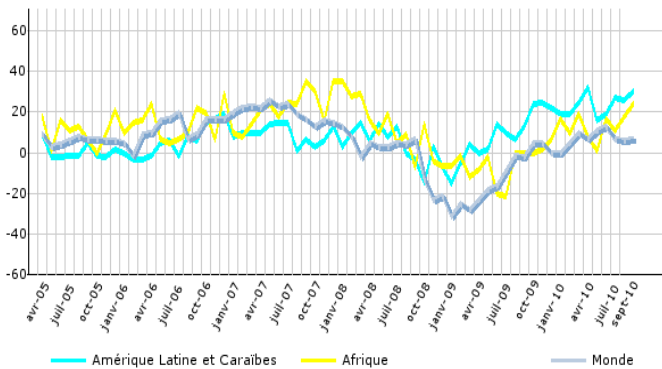
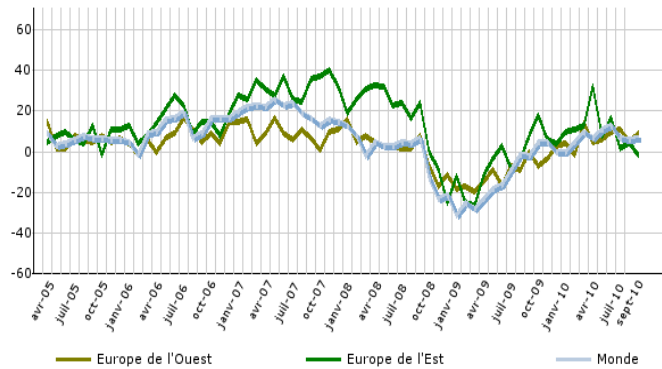
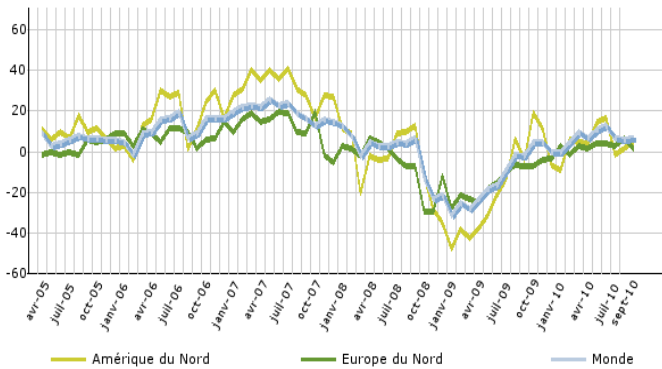
### Evolutions récentes des investissements :

Sur les trois derniers mois, les investissements de votre entreprise dans votre pays de résidence ont augmenté, sont restés stables, ont diminué ?



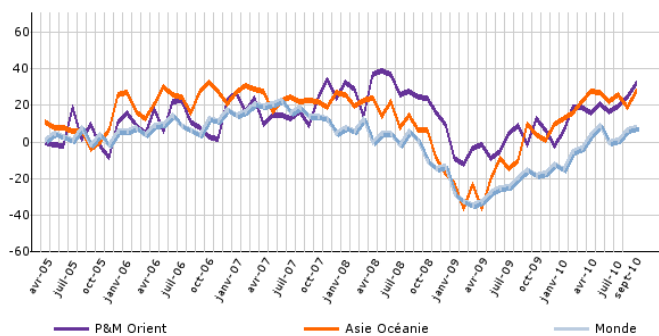
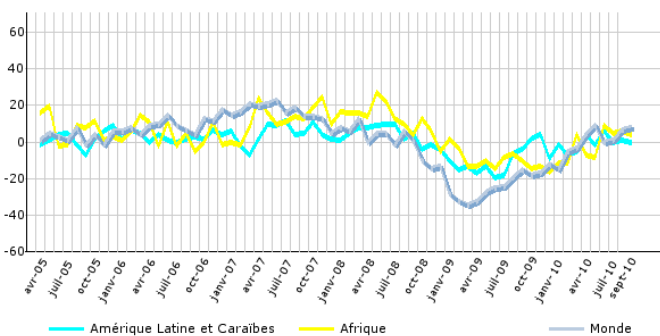
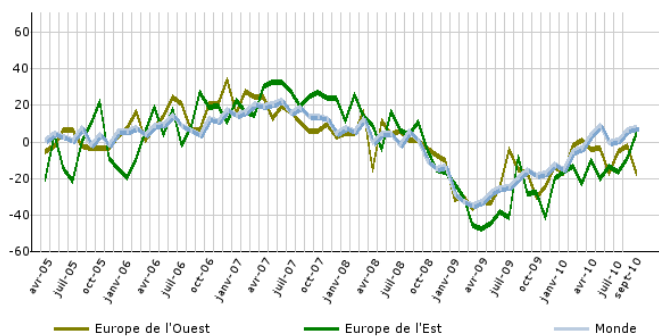
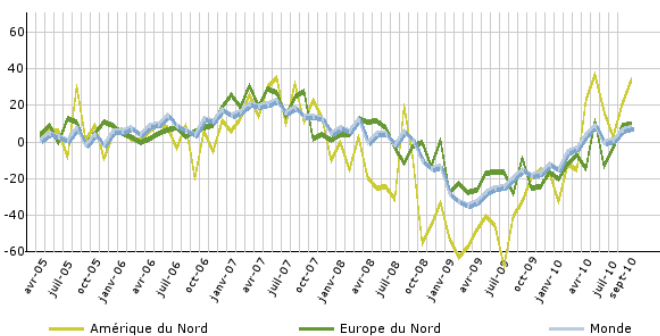
### Perspectives des investissements à trois mois :

Sur les trois prochains mois, les investissements de votre entreprise dans votre zone devraient selon vous augmenter, rester stables, diminuer ?



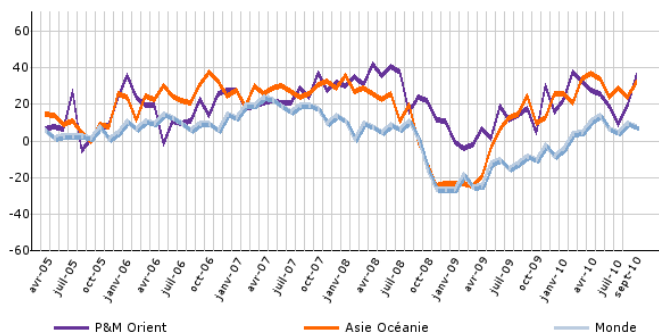
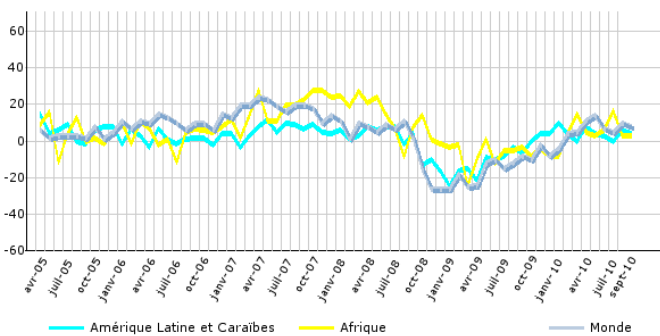
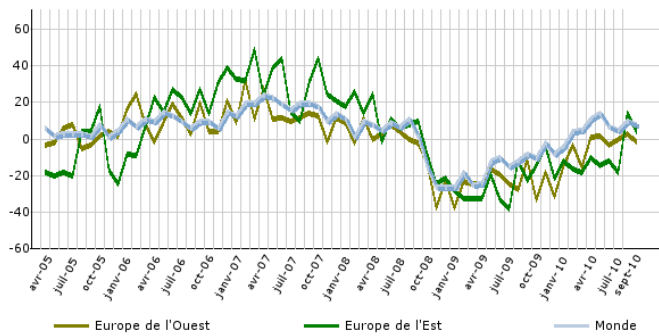
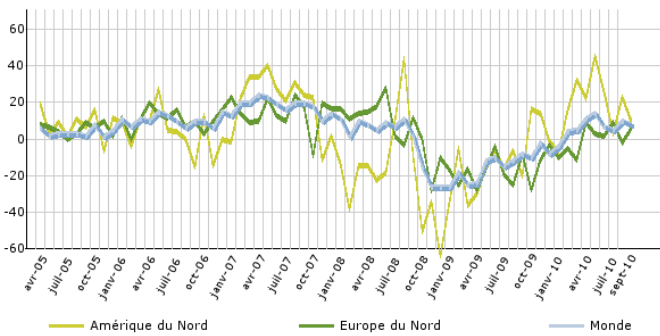
## Evolutions récentes de l'emploi :

Sur les trois derniers mois, l'emploi de votre entreprise dans votre zone a augmenté, est resté stable, a diminué ?



## Perspective d'emploi à trois mois :

Sur les trois derniers mois, l'emploi de votre entreprise dans votre zone devrait selon vous augmenter, rester stable, diminuer ?



### Note méthodologique

Ce document rassemble les réponses obtenues par le baromètre CCE-Ensaie, en présentant les résultats au niveau mondial, régional et par structure. Seuls les graphiques correspondant au monde aux grandes régions géographiques (cf. table des zones agrégées ci-dessous) font l'objet d'un traitement statistique (méthodologie du sondage par strates). Les graphiques correspondant à la structure (section) et à la circonscription (pays ou groupe de pays) sont des moyennes simples, fournies à titre informatif qui n'ont pas de valeur scientifique et peuvent être entachés d'une forte volatilité du fait du nombre limité de répondants. Pour tous les graphiques, l'ordonnée correspond à une différence de soldes : proportion de réponses positives moins la proportion de réponses négatives pour chaque question. Les soldes sont construits par strate et redressés afin de prendre en compte la structure géographique et les chiffres d'affaires de chacune des entreprises.

### Méthodologie du redressement par strates

Pour rendre mieux compte des variations de notre échantillon, nous avons redressé les informations fournies à la fois géographiquement et sectoriellement. Cela permet une meilleure représentativité des observations en fonction de données macroéconomiques plus importantes. A l'échelle du questionnaire (circonscriptions et secteurs fournis par les CCE) nous avons redressé les informations suivant plusieurs indicateurs.

Les soldes d'activité sont redressés par le chiffre d'affaires des filiales françaises à l'étranger. Les soldes d'exportation sont redressés par les exportations françaises de biens à l'étranger (CAF-FAB, hors matériel militaire). Les soldes d'investissement sont redressés par les investissements directs à l'étranger. Les soldes d'emploi sont redressés par les effectifs des filiales françaises à l'étranger. Les soldes de perspectives de croissance à long terme sont redressés par le Pib.

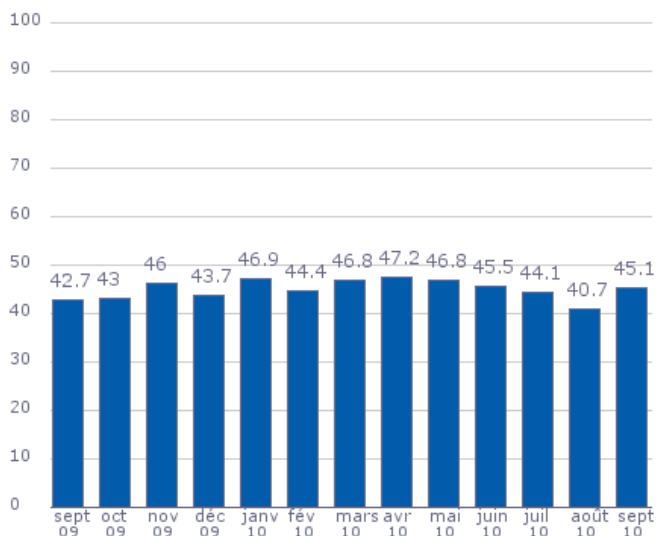
Le redressement s'effectue par une pondération des soldes au niveau des circonscriptions et secteurs des CCE. Les circonscriptions sont ensuite agrégées pour rendre la publication plus lisible.

### Table des zones agrégées

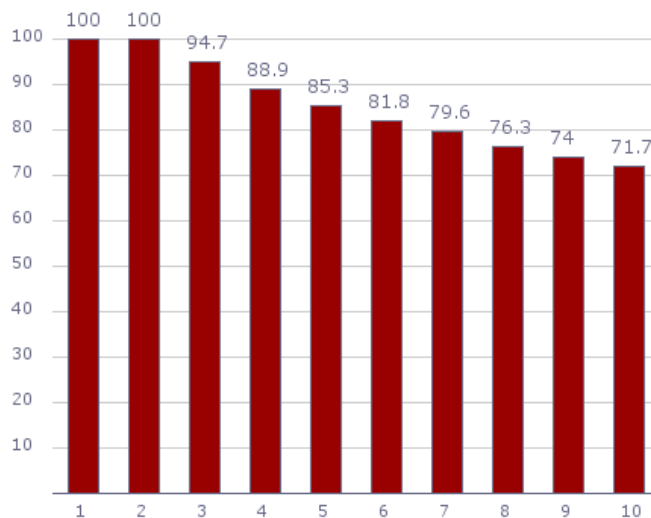
Amérique Latine et Caraïbes	Mexique, Amérique Centrale, Mercosur, Chili, Pays Andins et Caraïbes
Amérique Nord	Etats-Unis, Canada
Afrique	Maghreb, Afrique Subsaharienne
Europe Ouest	Allemagne, Autriche, Suisse, Benelux, Espagne, Portugal, Andorre, Italie, Malte, Monaco
Europe Nord	Royaume-Uni, Irlande, Danemark, Suède, Finlande, Islande, Norvège
Europe Est	PECO, Balkans, Russie, CEI
Moyen Orient	Turquie, Proche Orient, Arabie Saoudite, Koweït, Iran, Irak, Qatar, Emirats Arabes Unis, Yémen, Afghanistan, Oman
Asie Océanie	Asie du Sud, ASEAN, Grande Chine, Japon, Corée, Océanie

# TAUX DE PARTICIPATION DES CCE AU BAROMETRE

Pourcentage de réponse

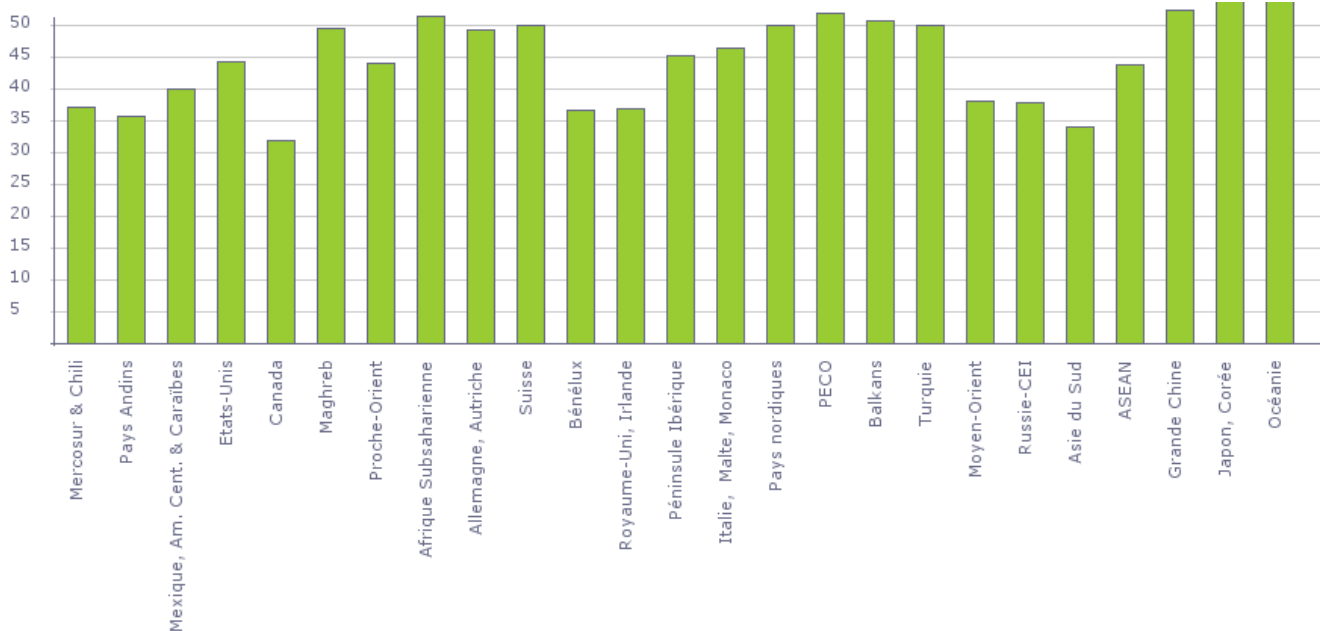


Pourcentage de répondants à au moins ... enquêtes



## Analyse de la participation par zone

Le tableau ci-dessous représente pour chaque zone, le pourcentage des répondants du mois.



## Palmarès des répondants du mois

Le tableau ci-dessous présente les pays avec plus de 5 CCE ayant les plus forts et les plus faibles taux de réponse au questionnaire.

Zones aux taux de répondants les plus élevés	Zones aux taux de répondants les plus faibles
Gabon (86.4 %)	Bahreïn (15.4 %)
Polynésie française (72.7 %)	Israël (18.2 %)
Slovaquie (71.4 %)	Iran (18.2 %)
Guinée (70 %)	Indonésie (23.8 %)
Philippines (70 %)	Belgique (25 %)