

MIEUX PENSER LA VILLE

Mardi 19 Avril 2022

Coordination des interventions :



Maïa MANIGLIER
vice-présidente CCE Japon,
pilote du groupe MVV



Alexandre DESTAILLEUR
architecte urbaniste,
conseil du groupe MVV

Mot de bienvenue :



Alain BENTEJAC
Président des Conseillers du
Commerce Extérieur de la France



YOKOTA Masafumi
Ministre adjoint pour les projets
internationaux au Ministère
Japonais des Infrastructures, des
transports et du tourisme



Introduction : Attractivité verte des territoires : La France leader en Europe

Laurent DUBOIS
Pilote du comité attractivité
CCE Japon

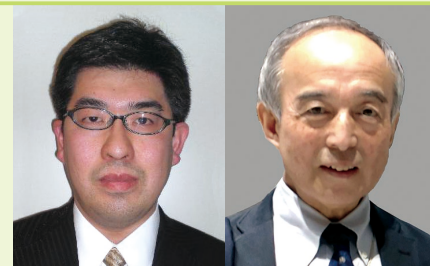


VILLE DE KOBE (Japon) : Hydrogénisation, mobilité décarbonée et modes doux

AKITA Daisuke
Responsable division création environnementale,
Bureau de l'environnement

Le mot de l'expert : La finance verte au service de la transition énergétique

Bruno GAUSSORGUES
Directeur branche Japon,
Société Générale



REGION DE SHIREBISHI, HOKKAIDO (Japon) : Pour un mode de vie et un tourisme décarboné

NAGASHIMA Masami
Directeur au Bureau de Promotion de la Sous-Préfecture de Shiribeshi
IKEUCHI Kazumasa
Président du Groupe IKEUCHI



LYON METROPOLE (France) : Un nouveau souffle pour la Part Dieu

Thierry PERRAUD
Responsable prospective,
Développement durable et innovation,
Société Publique Locale LYON PART DIEU



PREFECTURE DE KYOTO (Japon) : Keihanna, laboratoire des nouvelles mobilités»

Daisuke SHIOZAKI
Division des stratégies
environnementales internationales



Le mot de l'expert : Les tiers lieux, vecteurs de transition écologique et sociale

Marie FLOQUET
Directrice stratégie et impact,
Synni & Ooko



Les engagements de neutralité carbone à horizon 2050 pris par la France et le Japon invitent à repenser radicalement la ville de demain. Dans cette lutte contre le réchauffement climatique, il faut notamment inventer de nouvelles façons de se déplacer, de faire du tourisme, de consommer ou encore de financer les projets. Inaugurée par **M. Alain BENTEJAC**, président des Conseillers du Commerce Extérieur de la France, et par **M. Masafumi YOKOTA**, Ministre adjoint pour les projets internationaux au Ministère des Infrastructures, des transports et du tourisme du Japon, la troisième et dernière session d'échanges de l'édition 2021-2022 de Mieux Vivre en Ville a porté sur les nouvelles pratiques et modes de vie pour « **MIEUX RESPIRER EN VILLE** ».

Pour **Laurent DUBOIS**, on assiste à une vraie prise de conscience et engagement environnemental des acteurs économiques, dans un cadre réglementaire aux exigences croissantes qui tend à faire converger les intérêts économiques avec les intérêts environnementaux. Dans ce contexte, la performance environnementale des territoires et la qualité de vie qu'ils développent deviennent des éléments majeurs de leur attractivité économique aux yeux des entreprises et des investisseurs.

Cette recherche de performance environnementale est au cœur de la politique de la **VILLE DE KOBE**, qui développe actuellement tous les maillons d'une nouvelle chaîne énergétique basée sur l'hydrogène, alimentant aussi bien les bâtiments que la mobilité. La municipalité a un rôle essentiel d'impulsion et d'exemplarité en agissant sur ses propres équipements et en planifiant les infrastructures de demain, sans oublier d'améliorer le cadre de vie et le confort quotidien de ses habitants.

Dans les territoires plus ruraux aussi, décarbonation et amélioration de la qualité de vie sont à l'œuvre. La région du **SHIRIBESHI** (Hokkaido) s'attelle à réduire l'empreinte environnementale des touristes, 100 fois plus nombreux que les habitants. Elle promeut aussi un mode de vie moins carboné pour ses habitants, notamment à travers les nouvelles énergies et une nouvelle génération de logements. Ils sont développés autour d'une ambition partagée entre acteurs publics et privés d'inventer des nouveaux « modes d'habiter » plus respectueux de l'environnement et offrant une meilleure qualité de vie.

Le secteur financier est un autre acteur privé qui se mobilise pour la transition environnementale et qui effectue un virage important dans ses pratiques. Pour **Bruno GAUSSORGUES** les banques s'engagent dans la lutte contre le réchauffement climatique à travers la réduction de leur propre empreinte carbone et à travers la finance verte et durable, qui permet le financement de projets de transition énergétiques et de développement durable. La performance environnementale des projets va devenir un critère croissant d'accès au financement, générant ici aussi une convergence des intérêts financiers et environnementaux.



“mieux vivre en ville” 2021-2022

Comment « mieux penser la ville » pour l'adapter aux défis climatiques et aux besoins de la population ?

Comment renouveler les pratiques et les modes de vie pour concilier la préservation du climat et une meilleure qualité de vie ? Le tourisme décarboné, les tiers lieux écologiques, les nouvelles mobilités (modes doux ou autonomes), les nouvelles énergies ou encore la finance verte peuvent constituer des éléments de réponse. Ce sont **4 villes** et **3 experts** qui sont rassemblés ici pour partager leur expérience.

Une vraie inflexion dans la façon de penser la ville et les projets a également lieu dans la **METROPOLE DE LYON**. Un second souffle est donné au quartier d'affaires de la Part Dieu, à l'urbanisme des années 60, pour l'adapter aux défis contemporains. Avec plus de mixité de fonctions, plus d'aménités de quartier, plus de verdure, des mobilités douces, l'ambition est de faire du quartier un territoire de vie plus équilibré, résilient et inclusif, et qui privilégie un développement économique plus responsable.

Au Japon aussi certains quartiers pilotes sont vieillissants et nécessitent d'être adaptés et mieux pensés. Située dans la **PREFECTURE DE KYOTO**, la « ville des sciences » de Keihanna a été développée à partir des années 1980. Elle doit aujourd'hui s'adapter aux nouveaux besoins d'une population vieillissante, notamment en termes de mobilité, et au changement climatique. Dans ce laboratoire urbain grandeur nature un large éventail de solutions sont testées, des plus simples aux plus pointues technologiquement, comme le jumeau numérique 3D.

Pour promouvoir auprès des populations des modes de vie plus responsables, les tiers lieux écologiques sont des outils très efficaces. Pour **Marie FLOQUET** ces lieux hybrides sont générateurs de lien social en permettant des rencontres dans un espace convivial et accessible à tous. Ils permettent de redynamiser les villes en redonnant vie à des bâtiments abandonnés (problématique très présente au Japon du fait de la baisse de population). Leur modèle économique est autonome et adaptable à de nombreux contextes de partenariats, aussi bien publics que privés. Une vraie inspiration et un exemple concret d'une façon de combiner efforts pour le climat et Mieux Vivre en Ville.

ATTRACTIVITÉ VERTE DES TERRITOIRES LA FRANCE LEADER EN EUROPE

REGARD D'EXPERT



Laurent DUBOIS, avocat, conseiller du commerce extérieur de la France, référent attractivité comité Japon.

« Les enjeux environnementaux, au cœur des politiques urbaines actuelles, sont devenus un facteur majeur d'attractivité aux yeux des investisseurs. La France apparaît particulièrement bien placée en Europe. Cette attractivité verte peut aussi inciter à davantage de coopérations entre la France et le Japon. »

LES ENTREPRISES A LA RECHERCHE DE LOCALISATIONS VERTES

Les entreprises intègrent désormais les préoccupations sociales et environnementales dans leurs activités et leurs choix de localisation.

Nouvelles responsabilité environnementale

Les entreprises doivent s'adapter à un contexte réglementaire qui fait peser sur elle une responsabilité environnementale croissante : obligations de reporting, fiscalité carbone, accès aux financements...

Priorité donnée aux enjeux environnementaux dans les choix de localisation

L'attention portée au développement durable et au changement climatique arrive à présent en 2^{ème} position des critères qui guident les choix d'implantation des investisseurs.



Les villes vertes attirent les talents

Les villes les plus à la pointe sur les questions de développement durable et de « mieux vivre en ville » attireront les talents, dont la présence les rendra concurrentielles en termes de ressources humaines.

LA FRANCE LEADER DE L'ATTRACTIVITÉ VERTE EN EUROPE

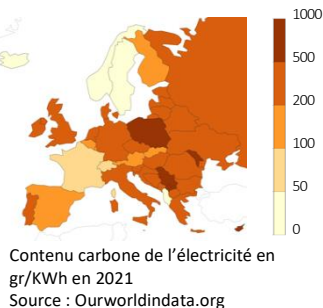
La France est leader en Europe en termes de performance environnementale. Ses efforts sont reconnus dans de nombreux classements internationaux.

La France : un des champions en Europe de l'environnement

Le Green Recovery Report d'EY place la France en tête concernant le nombre d'opportunités d'investissements pour une relance verte. Sur les 1000 projets identifiés au sein des pays de l'Union européenne 149 projets sont situés en France

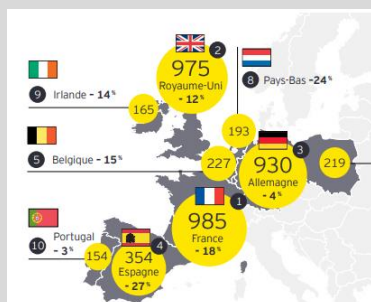
Avantage structurel de la France : une efficacité carbone parmi les meilleures du monde

La France figure parmi les économies mondiales les plus sobres en carbone. Son bouquet énergétique fortement basé sur le nucléaire et l'hydraulique lui permet à la fois de contenir ses émissions de carbone et d'offrir des prix de l'électricité compétitifs



Le Plan « France Relance » pour accélérer la transition écologique

Ce bon positionnement sera encore renforcé par le plan « France Relance », dont le volet durable occupe le tiers avec 30 milliards d'euros, attribués aux domaines des transports, de l'énergie-industrie, de la construction et de l'agriculture.



LES INVESTISSEURS MONDIAUX ET JAPONAIS DÉJÀ CONVAINCUS PAR LA FRANCE

La France est aujourd'hui la première destination en Europe pour les investissements étrangers et son attractivité verte compte pour beaucoup dans ce résultat.

Les atouts de la France dans tous les domaines de l'attractivité verte n'ont notamment pas échappé à la vigilance des entrepreneurs japonais : Eolien flottant, recyclage complexe, batteries pour véhicules électriques, sont autant d'exemples d'investissement japonais récents en France.

HYDROGENISATION, MOBILITE DECARBONEE, MODES DOUX

VILLE DE KOBE



CHIFFRES CLE :

- 1 522 000 habitants (Ville)
- 2 420 000 habitants (Aire urbaine)
- Superficie de la ville : 557 km²
- Superficie zone dense : 163 km²



CONTEXTE

La ville de Kobe est une grande ville avec une population d'environ 1,5 million de personnes, bénéficiant d'un climat doux avec de nombreux jours ensoleillés. Elle est bordée de montagnes au nord et par la mer intérieure du Japon au sud. Les émissions de gaz à effet de serre dans la ville de Kobe étaient de 7,9 millions de tonnes équivalent CO₂ en 2019.

AMBITIONS

La ville de Kobe vise des émissions de CO₂ pratiquement nulles dans l'aire urbaine d'ici 2050, grâce à trois piliers de mesures :

- ✓ Promotion de la réduction de consommation d'énergie
- ✓ Promotion des énergies renouvelables
- ✓ Promotion des technologies innovantes

Dans ce cadre, la ville mise sur l'activation de l'industrie de l'hydrogène, qui permettra la création de nouvelles entreprises et la revitalisation de l'économie de Kobe.

La ville a mis en place son "Hydrogen Smart City Kobe Concept", comprenant un projet démonstrateur pour établir une chaîne d'approvisionnement en hydrogène (projet NEDO).

ACTIONS

La déclinaison concrète de cette ambition hydrogène recouvre de nombreuses actions :

- Promouvoir l'utilisation des piles à combustible (notamment domestiques).
- Promouvoir la diffusion des véhicules à pile à combustible (FCV) et le développement des stations d'hydrogène.
- Promouvoir la participation des petites et moyennes entreprises locales à l'industrie de l'hydrogène.
- Promouvoir la sensibilisation du public à l'hydrogène.



La ville travaille également à un meilleur partage de l'espace du centre-ville au profit des modes doux (piétons, vélos) et réaménagement le front de mer pour une meilleure qualité de vie au quotidien.



OBJECTIFS CHIFFRES

Émissions de CO₂ à zéro à horizon 2050. Avec un objectif intermédiaire de réduction des émissions de gaz à effet de serre de 34 % au cours de l'exercice 2030 par rapport à l'exercice 2013.*

CALENDRIER

*Il est prévu de revoir ce plan d'action afin d'atteindre le nouvel objectif d'émissions de dioxyde de carbone pratiquement nulles dans la région de Kobe d'ici 2050.

BUDGET/ GOUVERNANCE

La mise en œuvre du projet a été financée par la ville de Kobe, le gouvernement national, la préfecture de Hyogo et des fonds privés

POUR EN SAVOIR PLUS

<https://www.city.kobe.lg.jp/a36643/s-hise/kekaku/kikakuchosekyoku/energy/hydrogen/20190106040301.html>

POUR UN MODE DE VIE ET UN TOURISME DECARBONES

REGION DU SHIREBISHI (HOKKAIDO)



CHIFFRES CLE :

- Population 2021 : 200 741, dont
Kutchan 15 123
Niseko 4 996
- Visiteurs : 21,4 Millions (2019)
10,7 Millions (2020)



CONTEXTE

La région du Shirebishi correspond à la partie sud de l'île d'Hokkaido. Elle se caractérise notamment par :

- La station de ski internationale de Niseko, réputée pour sa neige poudreuse.
- Une nature riche, une variété de produits agricoles et marins, 23 vignobles, le Shinkansen en 2030.
- Un investissement continu dans le développement d'hôtels, d'appartements, malgré la situation sanitaire liée au COVID 19.
- De nombreuses études de production d'énergie éolienne et de développement géothermique en cours.



AMBITIONS

Plan de promotion des mesures de lutte contre le réchauffement climatique d'Hokkaido (3^{ème})

- Objectif à long terme : Réduire les émissions de gaz à effet de serre à un niveau quasi nul d'ici 2050, pour un "Hokkaido zéro carbone".
- Objectif intermédiaire (2030) : réduction de 35 % des émissions de CO2 par rapport à 2013.

ACTIONS

Le Bureau de promotion de Shiribeshi travaille à la réduction de l'empreinte carbone des touristes, avec 3 leviers principaux :

- Promotion du cyclotourisme
- Promotion de la production locale pour la consommation locale, notamment de la vente des produits agricoles et marins locaux aux hôtels
- Promotion de l'utilisation du bois local pour la construction d'infrastructures touristiques.



Ville de Kutchan :

- Prescriptions architecturales dans le cadre d'un « plan de paysage » en cours d'élaboration.
- Elaboration d'une philosophie de base "le Mont Yotei se connectant à l'avenir", sur la question de l'équilibre entre le développement et l'environnement.

Ville de Niseko

- Sélectionnée en 2013 comme « Ville modèle en matière d'environnement », puis en 2018 comme « ville future des Objectifs de Développement durable ».
- Renforcement du cycle économique régional dans le secteur de l'énergie (maisons hautement isolées et étanches, utilisation des sources chaudes et de la neige pour produire de l'énergie, introduction d'équipements économes en énergie, etc.)
- Projet de construction d'un quartier modèle bas carbone nommé « SDG City Block », en partenariat avec le promoteur privé Ikeuchi Group qui y édifiera des « smart villas ».



OBJECTIFS CHIFFRÉS

86% de réduction des émissions de CO2 de 2015 à 2050

CALENDRIER

- 3^{ème} Plan contre le réchauffement climatique à Hokkaido : 2021-2030
- "plan de paysage" de la ville de Kutchan à partir de l'automne prochain
- Niseko projet de quartier modèle : Conception de base réalisée en 2019
- Mise en œuvre progressive sur 10 ans

BUDGET

Les projets du Bureau de promotion de la région de Shiribeshi sont mis en œuvre dans le cadre du budget général du gouvernement de Hokkaido

POUR EN SAVOIR PLUS

Hokkaido

<https://www.pref.hokkaido.lg.jp/ks/tot/on/taikeikakukaitei.html>

Kutchan

https://www.town.kutchan.hokkaido.jp/ton_administration/keikanabout/

Niseko

<https://www.town.niseko.lg.jp/chosei/sdgs/>

LA FINANCE VERTE AU SERVICE DE LA TRANSITION ENERGETIQUE

REGARD D'EXPERT



Bruno GAUSSORGUES, représentant de la Société Générale au Japon.

« Les institutions financières, qui ont été présentes lors des révolutions industrielles précédentes, modifient leur business model à l'aune des enjeux climatiques notamment, tant en termes de financements liés à la transition énergétique que de réduction, voire de sortie de financements de projets d'énergies fossiles. »

POURQUOI LA FINANCE VERTE EST-ELLE IMPORTANTE

Pour les Nations unies et l'Union européenne, le financement vert joue un rôle important dans la réalisation de plusieurs de leurs objectifs de développement durable. L'Initiative Financière du Programme des Nations Unies pour l'environnement (UNEP FI) travaille avec plus de 350 membres pour accélérer le financement durable.



COMMENT CELA FONCTIONNE-T-IL ?

La finance verte est un produit ou un service financier structuré pour garantir un meilleur résultat environnemental. Elle comprend un ensemble de prêts, de mécanismes de dette et d'investissements qui sont utilisés pour encourager le développement de projets verts ou minimiser l'impact sur le climat de projets plus ordinaires.

L'obligation verte est un instrument financier vert courant. Les États-Unis, la Chine et la France sont les trois plus grands émetteurs d'obligations vertes. La valeur des obligations vertes négociées pourrait bientôt atteindre 2 360 milliards de dollars.

LA FINANCE S'ENGAGE VERS DE MEILLEURES ÉNERGIES

La disponibilité et l'utilisation efficace des capitaux sont des conditions préalables essentielles au développement de sources d'énergie plus écologiques. Ces projets bénéficient de plus en plus d'un traitement préférentiel pour les rendre plus attractifs que les infrastructures énergétiques dérivées du charbon ou des combustibles fossiles.

ACTIONS DE SG POUR LE CLIMAT

La Responsabilité Sociale des Entreprises (RSE) est au cœur de la stratégie de la Société Générale (SG). Le groupe engage 120 milliards d'euros entre 2019 et 2023 pour soutenir la transition énergétique, et le retrait du secteur du charbon d'ici 2030 dans les pays développés, et 2040 dans le reste du monde.

Le plan du SG pour le climat comprend :

- Élimination progressive du financement du charbon
- Réduire le financement du pétrole et du gaz
- Réduire les émissions liées au financement de l'électricité
- Réduire les propres émissions de la banque
- Financement et conseil en matière d'hydrogène propre



LE CHOIX DE L'HYDROGENE

En tant qu'élément clé de la transition énergétique ; l'hydrogène fait partie de cet engagement. D'ici à 2050, les solutions à base d'hydrogène à faible teneur en carbone pourraient répondre à 18 % de la demande mondiale d'énergie et éviter 6GT d'émissions de CO2. Fort d'une longue expérience dans le financement de projets, le SG souhaite contribuer au développement du secteur de l'hydrogène dans le monde, du point de vue du financement par capitaux propres et par emprunt.

Hydrogène : Une dynamique mondiale pour les projets

131 projets H2 à grande échelle annoncés depuis février 2021, ce qui porte le total à 359 projets dans le monde. L'investissement total dans les projets et tout au long de la chaîne de valeur s'élève à un montant estimé à 500 milliards de dollars jusqu'en 2030.

- La SG est la première banque européenne membre du Conseil de l'hydrogène et de la Japan Hydrogen Association.
- Exemple de projets hydrogène : Création de la demande d'hydrogène, électrolyseur à grande échelle, les flottes captives (camions, bus) et leurs infra, infrastructure de vente au détail des stations de ravitaillement en hydrogène, utilisation de l'hydrogène pour l'acier.



UN NOUVEAU SOUFFLE POUR LE QUARTIER DE LA PART DIEU

METROPOLE DE LYON



CHIFFRES CLE :

- Superficie : 177 hectares
- Nb d'habitants : 20 600
- 2e quartier tertiaire en France
 - ✓ 2500 entreprises
 - ✓ 60 000 emplois



CONTEXTE

Le quartier de la Part-Dieu est situé au cœur de la métropole lyonnaise dans le 3e arrondissement de la ville de Lyon, sur la rive est du Rhône. Développé à la fin des années 60 sur le site d'une ancienne caserne, il est multi fonctionnel (logements, gare, pôle culturel) mais à dominante tertiaire. Il souffre progressivement d'une saturation de sa gare, d'une obsolescence du bâti et d'une insuffisance de végétation.

En 2009, les premières études urbaines sont lancées. La Métropole et la Ville de Lyon mettent en œuvre un projet urbain, piloté par une structure dédiée, la SPL Lyon Part-Dieu créée en 2015 dans le cadre d'une concession d'aménagement conclue jusqu'en 2029 (ZAC Part-Dieu Ouest). Le projet urbain est conçu par des équipes pluridisciplinaires autour de l'architecte-urbaniste François Decoster (l'AUC).



AMBITIONS

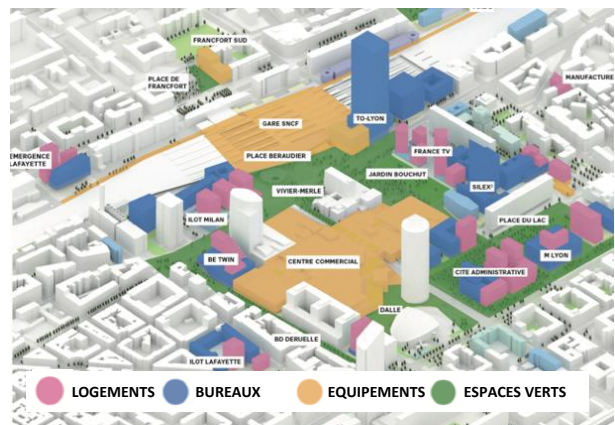
Lyon Part-Dieu se réinvente aujourd'hui et construit un modèle de développement urbain qui répond aux défis du changement climatique.

Depuis le début du mandat municipal 2020-2026, le projet a l'objectif de répondre aux grands enjeux de transition écologique et sociale : nouveaux usages, nouvelles mobilités, nouveau cadre de vie et d'habitat. L'ambition de ce projet est de créer, à l'horizon 2029, une nouvelle manière de vivre la ville : plus résiliente et inclusive, en redonnant une place centrale à la nature, aux mobilités actives et décarbonées. Ce nouveau territoire de vie plus apaisé, agréable et végétalisé, privilégiera un développement économique plus responsable.

ACTIONS

- Dé-densifier la programmation immobilière initiale, et mettre l'accent sur la production de logements et notamment de logements abordables
- Développer les équipements de proximité pour la qualité de vie des habitantes et habitants
- Faire de ce quartier une illustration forte de la transition écologique engagée sur le territoire en repensant le projet urbain depuis ses espaces publics :
 - ✓ Développer des espaces publics apaisés, fortement végétalisés, ouverts à tous.
 - ✓ Donner la priorité aux piétons, aux cyclistes et aux transports en commun.
 - ✓ Repenser les modes de construction pour réduire le bilan carbone des bâtiments et privilégier les réhabilitations aux démolitions.
 - ✓ Amplifier la diversification des activités économiques notamment l'économie sociale et solidaire ainsi que les commerces et services de proximité.

Ces changements profonds permettront le rééquilibrage de ce quartier sur les 10 prochaines années.



CHIFFRES OBJECTIFS

- 3,2 fois plus d'arbres en 2030 (de 633 à 2044)
- 9 600 m² de surface de canopée supplémentaire
- 2 fois plus de surfaces perméables (de 33 000 à 67 000 m²)
- 2 600 nouvelles places de vélos

CALENDRIER

- 2010 : Désignation de l'AUC
- 2015 : création de la SPL
- 2029 : fin de la concession

BUDGET

Budget de la concession : 560 M€
Investissement privé : plus de 2 milliards d'€

POUR EN SAVOIR PLUS

www.lyon-partdieu.com

KEIHANNA, LABORATOIRE DES NOUVELLES MOBILITES

PREFECTURE DE KYOTO



CHIFFRES CLE :

- Superficie :
- Nb d'habitants 250 000
- Travailleurs (chercheurs) 11 000
- Installations de recherche : 152
- Preuves de concept : 358 (2016 – 2019)



CONTEXTE

La « ville de la science » de Keihanna (Kansai Science City) est un des projets d'initiative nationale du Japon. La ville comprend des installations culturelles et scientifiques à côté de zones résidentielles.

Des recherches et développements avancés y sont menés dans divers domaines : environnement et l'énergie, technologies de l'information et de la communication, biosciences, nanosciences, etc.

Depuis la création de la ville il y a 30 ans la population a vieilli, de même que le cadre de vie qui doit être adapté. Les nouveaux défis environnementaux et climatiques doivent aussi être pleinement intégrés.

AMBITIONS

Revitaliser et adapter la ville des sciences de Keihanna :

- Travailler à l'amélioration des transports
- Renforcer l'intégration des services de proximité tels que les soins médicaux et les magasins.
- Améliorer la recherche universitaire de pointe sur l'environnement/énergie, les soins médicaux/sciences du cerveau pour une société plus durable.



Relever le défi de créer une société intelligente connectée et confortable, « smart Keihanna » :

- Cultiver de nouveaux styles de vie connectés pour l'environnement et l'énergie, les transports et l'innovation, en s'appuyant sur les progrès rapides des technologies de l'information et de la communication.
- Construire un système pour promouvoir une nouvelle économie et industrialisation basées sur l'innovation ouverte.

ACTIONS

Le projet « Smart Keihanna » comprend la mobilité du dernier kilomètre ainsi que le « jumeau numérique » de Keihanna. Les autorités utilisent les simulations 3D notamment pour promouvoir des transports fluides et pour prévenir les catastrophes naturelles qui se sont produites fréquemment ces dernières années.



Le projet « Keihanna Research Complex » vise à soutenir les startups en utilisant le réseau international. Le projet utilise divers outils : R&D intégrée, développement des ressources humaines, soutien à la commercialisation, partage des équipements, hub d'innovation, etc.

L'Exposition annuelle “Kyoto Smart City” se tient depuis 2014, et a permis la constitution d'un réseau regroupant des entreprises nationales et internationales et des autorités locales.



CALENDRIER

- Mise en œuvre projet « Smart Keihanna » : 2019-2023.
- Poursuivre l'organisation de la Kyoto Smart City Expo (2014 -)
- Exposition universelle OSAKA 2025, région du Kansai

PARTENARIATS

Pour la mise en œuvre du projet, nous utiliserons les fonds du gouvernement national et du gouvernement local de Kyoto, ainsi que des investissements provenant de fonds privés.

POUR EN SAVOIR PLUS

Kansai Research Institute :
<https://www.kri.or.jp/en/>
Kyoto Prefecture
<https://www.pref.kyoto.jp/index.html>
Keihanna Digital Twin
<https://www.mlit.go.jp/toshi/tosiko/content/001475523.pdf>



LES TIERS LIEUX, VECTEURS DE TRANSITION ÉCOLOGIQUE ET SOCIALE

REGARD D'EXPERT



Marie FLOQUET, Directrice Stratégie et impact, Sinny & Ooko.

«Nous devons tisser des liens et remettre l'humain au cœur des villes et des quartiers où la vie a déserté. Nous devons inventer des lieux de rencontres qui favorisent le partage d'une culture plus respectueuse de tous les êtres vivants et qui préserve nos ressources naturelles et diminue nos émissions carbone.»

QU'EST-CE QU'UN TIERS LIEU ÉCOLOGIQUE ?

Modèle innovant d'écosystème collaboratif, la notion de « tiers-lieu » a été introduite en 1989 par le sociologue américain Ray Oldenburg. Elle fait référence à des espaces hybrides, à mi-chemin entre espace de travail et domicile, permettant des rencontres dans un espace convivial et accessible.

Sinny&Ooko est une entreprise de l'entrepreneuriat social créée en 2008, spécialisée dans la création de tiers lieux écologiques. Son savoir-faire : créer du lien social dans les quartiers populaires notamment en créant des lieux ouverts à tous, avec une programmation d'événements et d'activités sur le thème de la transition écologique et du développement durable.



Afin de partager son expertise, Sinny&Ooko a créé le Campus des Tiers-Lieux, pour les acteurs qui souhaitent entreprendre dans les tiers-lieux. Il propose différents services : formation, conseil, expérience documentée. Plus de 350 personnes y ont été formées.

POURQUOI LES VILLES ONT BESOIN DE TIERS LIEUX ÉCOLOGIQUES ?

Pour redynamiser la vie locale en proposant des opportunités de rencontres et des services pour tous, en mêlant les générations, les travailleurs et les inactifs...

Pour transmettre des nouveaux modes de vie plus responsables et impliquer les habitants dans la transition écologique des territoires : semer, planter, modifier notre alimentation, réduire nos déplacements et ceux de nos produits...

Pour réinvestir les lieux vacants et régénérer le patrimoine urbain et architectural local en redonnant vie à des friches ou des bâtiments abandonnés

MODELE ECONOMIQUE

L'exploitation de tiers-lieux est une activité économique dont les particularités de marché sont :

- Chaque projet est local et unique. Pas de concept directement duplicable, mais un mode opératoire et un panel de compétences et de métiers répliquables.
- La mission d'utilité sociale et l'ouverture à tous est centrale. La lucrativité est limitée, avec une combinaison d'activités payantes (restauration, privatisation, location d'espaces...), et d'activités gratuites.

Plusieurs acteurs peuvent être à l'initiative de la création d'un tiers lieu écologique : collectivité, propriétaire foncier, promoteur immobilier, exploitant. Plusieurs schémas de partenariats sont ensuite possibles avec l'opérateur qui va gérer le tiers lieu.

La REcyclerie (Paris), depuis 2014

Ancienne gare ferroviaire, réhabilitée dans le cadre d'un appel à projet. Sinny&Ooko propriétaire des murs. Partenaire privé : Véolia.



Piliers: atelier de réparation, ferme urbaine, conférences, alimentation responsable et zéro déchets.

La Cité Fertile (Pantin), depuis 2018

Ancienne gare de marchandise, dans le périmètre du projet d'éco quartier de Pantin. Sinny&Ooko locataire (bail de 4 ans). Partenaire privé : BNP Paribas.



Piliers : ville durable, sport et convivialité, formation, grands événements citoyens et populaire

La Halle aux Cheminées (Toulouse), 2025

Projet urbain d'éco quartier Guillaumet. Bâtiment neuf (cheminées anciennes). Sinny&Ooko exploitante. Promoteur immobilier : Altarea Cogedim



Piliers: services de proximité, convivialité, apprentissage, atelier de réparation, ferme urbaine

Merci!

ありがとうございました!

“Mieux Vivre en Ville” au Japon et en France, édition 2021-2022
Session d'échange d'expériences n°3 **Mieux penser la ville**



Mieux Vivre en Ville remercie pour leur participation et leur soutien

ご協力・ご協賛いただきました皆様に感謝申し上げます。



Vers le site
en Français

Rendez-vous à l'automne 2022

2022年秋に再びお会いしましょう

日本語
ページへ

Direction éditoriale

Maïa MANIGLIER (exprime inc) vice-présidente CCE Japon, pilote du groupe de travail MVV
Alexandre DESTAILLEUR, architecte urbaniste, conseil du groupe MVV
Vincent DUFOUR (EDF) co-pilote du groupe de travail MVV
Direction Artistique et graphisme : exprime inc
Interprétation : Masako TSURUMAKI et Seiko TAKANO
Traduction : Franchir Co., Ltd
Soutien rédactionnel : Naoko NOGUCHI, Akane KUSUNOKI

“Mieux Vivre en Ville” est une initiative des conseillers du Commerce extérieur - Section JAPON, avec le soutien de l'Ambassade de France au Japon
Contact : comité Mieux Vivre en Ville (mvv@exprime.co.jp)

編集ディレクション

マニグリエ 真矢 (有限会社エクスプリム) フランス政府対外貿易顧問委員会日本支部副会長、MVV コミティ 主査
MVV コミティアドバイザー
アレクサンドル・デタイユール (都市計画・建築家)
ヴァンサン・デュフォー (フランス国) MVV コミティ 共同主査
アートディレクション&デザイン : exprime inc
通訳 : 弦巻昌子、高野勢子
翻訳 : 株式会社 フランシーユ
編集協力 : 野口直子、楠あかね

フランス政府対外貿易顧問委員会日本支部主催
フランス大使館共催
「フランスと日本の「人々の暮らしやすさ」に重点を置いたスマートシティ構想 (Mieux Vivre en Ville : MVV)」
お問い合わせ : MVV コミティ (mvv@exprime.co.jp)

Cette publication réalisée par Le groupe de travail

« Mieux Vivre en Ville » n'a pas vocation à être exhaustive ni définitive.
Les opinions qu'elle exprime n'engagent pas les conseillers du Commerce extérieur de la France au Japon.
La mise en ligne et tout autre mode de diffusion électronique ou papier sont autorisés uniquement pour le document dans son ensemble.

MVV コミティが作成・発行する本冊子の内容は、網羅的・決定的であることを意図したものではありません。
本冊子に掲載された意見は、フランス政府対外貿易顧問委員会日本支部の公式な見解を示すものではありません。
引用・転載については、インターネットなどのあらゆる電子媒体や印刷物の場合でも、資料全体を掲載する場合に限り許可します。
本冊子の著作権は、フランス政府対外貿易顧問委員会日本支部に帰属します。

Droits réservés © CCEF-Japon